

Dyfodol Newydd Pedair Cenedl Papur gwybodaeth Cymru

Am Dysgu a Gwaith a chynlluniau peilot Dyfodol Newydd

Mae'r Sefydliad Dysgu a Gwaith yn sefydliad polisi ac ymchwil annibynnol sydd yn ymroddedig i ddysgu gydol oes, cyflogaeth lawn a chynhwysiant. Roedd ein rhaglen flaenllaw, Dyfodol Newydd, yn cefnogi gweithwyr oedd yn dymuno newid gyrfa ac ailsgilio fel canlyniad i bandemig Covid-19. Ariannwyd y gwaith hwn drwy Gronfa Cymorth Covid-19. Cafodd cynlluniau peilot Dyfodol Newydd eu cyflwyno ym mhob un o bedair cenedl y Deyrnas Unedig, yn cynnwys un gyda ffocws ar goridor yr M4 yn ne Cymru, oedd yn cael ei redeg gan elusen cydraddoldeb rhywedd Chwarae Teg gyda'r nod o gefnogi menywod i'r sector technoleg newydd yng Nghymru.

Mae'r papur gwybodaeth hwn yn gyfle i rannu'r hyn y gwnaethom ei ddysgu am bolisi newid gyrfa yng Nghymru. Mae'n nodi pam fod newid gyrfa yn bwysig, sut olwg sydd ar y tirlun presennol yng Nghymru ac opsiynau polisi posibl i wella hynny. Mae hyn yn bwysig ar adeg pan fo dau ym mhob pump o oedolion yn dweud eu bod eisiau neu angen newid gyrfa yn y blynyddoedd i ddod. Mae'r papur gwybodaeth yn canolbwyntio ar raglenni penodol i Gymru, gyda rhaglenni i'r Deyrnas Unedig gyfan sy'n gweithredu yng Nghymru yn cael eu trafod yn ein [hadroddiadau ehangach](#). Cafodd y papur gwybodaeth hwn ei lywio gan ein ymchwil desg, digwyddiad bwrdd crwn a chyfweliadau manwl gydag arbenigwyr mewn polisi cyflogaeth a sgiliau.

Beth yw newid gyrfa a pham ei fod yn bwysig?

Bu blynyddoedd diweddar yn gythryblus am nifer o resymau; yr argyfwng ariannol yn 2008, newid yn y drefn ariannol fyd-eang a phandemig, sydd i gyd wedi ysgwyd yr amgylchedd economaidd yr ydym yn byw ynddo. Mae'r dyfodol hefyd yn ansicr gyda phoblogaeth sy'n heneiddio, trosiant i sero-net ac effaith gynyddol technolegau fel deallusrwydd artiffisial i gyd i gael eu trafod. Gall y newidiadau byd-eang hyn, ynghyd â newidiadau economaidd lleol sylweddol, gael effaith uniongyrchol ar ein profiad ni fel gweithwyr unigol o'r farchnad lafur; maent yn newid y mathau o swyddi sydd ar gael ac yn ailosod y gofynion ar gyfer cymryd y swyddi hynny.

Am y rhesymau hyn, mae newid gyrfa yn debyg o fod yn ffactor sylweddol ym mywyd gwaith llawer ohonom. Yn wir, rydym wedi amcangyfrif fod tua chwech y cant o bobl ar draws y Deyrnas Unedig yn newid gyrfa bob blwyddyn a bod 7.4 miliwn o bobl yn dechrau ar swydd newydd bob blwyddyn. Yng Nghymru, dengys ein Harolwg Cyfranogiad Oedolion mewn Dysgu bod saith mewn 10 yn meddwl y gall pobl fel nhw newid gyrfa, ac mae dau mewn pump eisiau neu angen newid gyrfa yn y blynyddoedd nesaf. O'r rhain, caiff hanner eu cymell i newid gyrfa am resymau ariannol a thraean arall eu cymell gan heriau newydd neu ansawdd swyddi gwell.

Felly beth yw newid gyrfa? A'i roi yn syml, mae'n newid yn y sector diwydiannol neu alwedigaethol eang, neu newid i natur gwaith rhywun. Mae newid gyrfa yn bwysig hefyd ar gyfer ein uchelgais economaidd fel cenedl, gyda sectorau yfory angen gweithwyr heddiw.

Canfu ein hadroddiad All Change, er y gall newid gyrfa ac ail-sgilio fod er budd gorau unigolion a hefyd yr economi yn yr hirdymor, fod rhwystrau sylweddol a all atal hynny rhag digwydd.¹ Yn bennaf, mae'r rhwystrau hyn yn ariannol, gydag unigolyn yn wynebu enillion is yn y tymor byr, aberthu enillion er mwyn ailhyfforddi, ynghyd â chost ailhyfforddi. Ymhellach, mae pobl yn aml yn dweud na wyddant beth yw eu hopsiynau neu ble i gael cymorth gyda newid gyrfa, yn cynnwys os y gallai unrhyw gymorth ariannol fod ar gael iddynt.

Dadansoddiad o newid gyrfa yng Nghymru

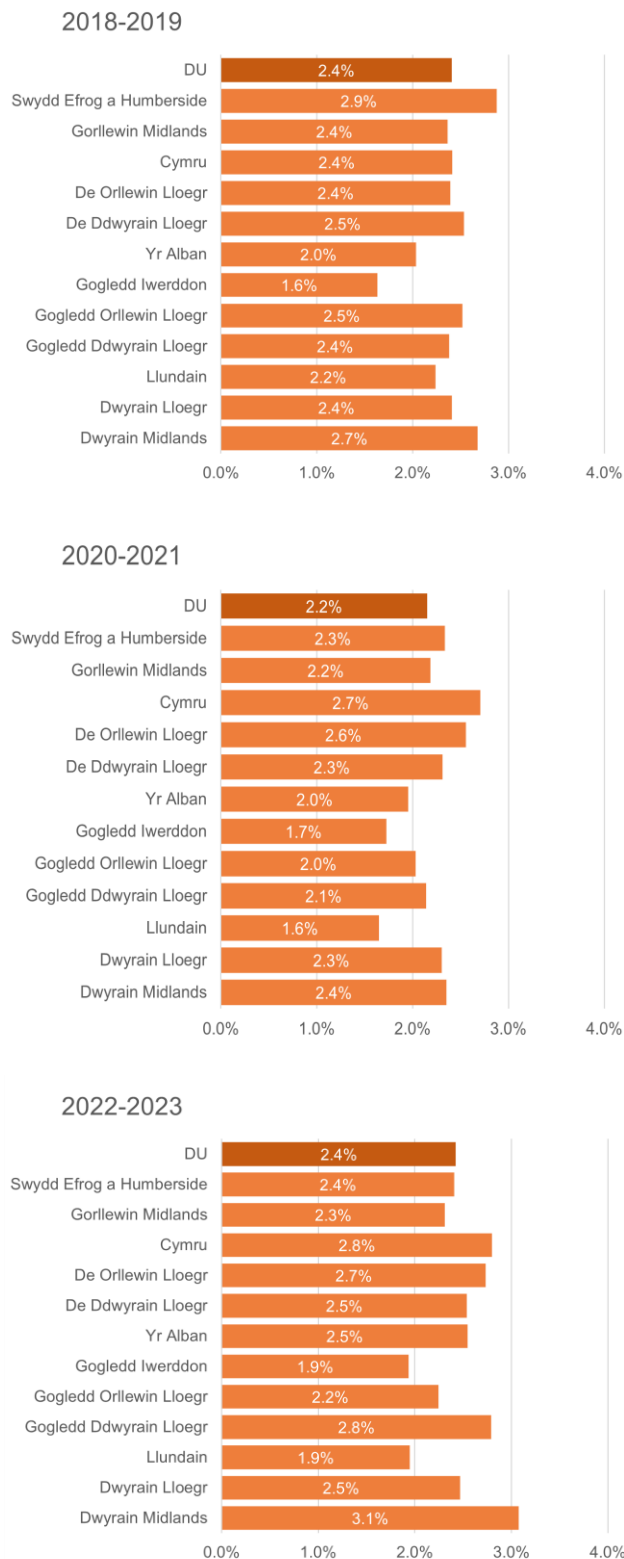
Yng Nghymru, mae nifer y bobl sy'n symud swyddi wedi cynyddu ers 2018-19. Mae Ffigur 1 yn dangos y canran o bobl mewn gwaith sy'n newid swyddi yn ôl cenedl a rhanbarth ar gyfer cyfnodau cyn pandemig Covid-19, yn ystod y pandemig a blwyddyn wedyn.² Mae'n dangos y gyfran o bobl sy'n aros yn yr un sector o gymharu â'r gyfran sy'n symud i sector gwahanol. Ar gyfartaledd, symudodd 2.4% o weithwyr swydd bob chwarter yn 2018-19. Cynyddodd hyn i 2.7% yn ystod y pandemig yn 2020-21 ac i 2.8% yn 2022-23. Roedd llai o symudiadau i sector gwahanol ar ôl y pandemig na phobl yn newid swyddi o fewn yr un sector yng Nghymru, yn yr un modd â'r rhan fwyaf o ranbarthau a chenedloedd eraill. Dengys y data diweddaraf sydd ar gael fod 54.1% o symudiadau swydd yn 2022-2023 o fewn yr un sector, tra bod 45.9% yn cynnwys newid sector.

Rhwng 2020 a 2023, roedd 35% o symudiadau swydd yng Nghymru o fewn neu i'r sector cyhoeddus, y canran uchaf yn y Deyrnas Unedig. Roedd gweithwyr sector cyhoeddus a newidiodd swydd yn tueddu i ganfod swydd arall yn y sector cyhoeddus: arhosodd 84% yn y sector cyhoeddus, mwy nag mewn unrhyw ranbarth neu genedl arall. Fe wnaeth y sector cyhoeddus hefyd ddenu pobl o sectorau eraill. Roedd nifer uchaf y symudiadau o fewn neu i'r sector adeiladu yng Nghymru (12%). Yn y cyfamser, dim ond 15% o'r rhai a oedd yn gweithio mewn lletygarwch ac a symudodd swydd wnaeth aros o fewn neu symud i letygarwch, yr isaf o blith holl genhedloedd a rhanbarthau y Deyrnas Unedig.

¹ Sefydliad Dysgu a Gwaith (2023) [All change: understanding and supporting retraining and career change](#)

² Daw'r data o'r Arolwg Gweithlu.

Ffigur 1: Canran pobl mewn gwaith sy'n newid swyddi yn ôl cenedl a rhanbarth



Nodiadau: mae diwygiadau newydd gan yr ONS wedi cyflwyno diffyg parhad yn y gyfres o chwarter Gorfennaf i Medi 2022 ymlaen. Felly, dylid bod yn ofalus mewn unrhyw asesiad o newidiadau dros gyfnod.

Gan edrych i'r dyfodol, mae Ffigur 2 yn dangos yr amcanestyniad o newid cyflogaeth yng Nghymru fesul blwyddyn, yn ôl sector diwydiant hyd at y flwyddyn 2035.³ Dengys ein dadansoddiad o'r amcanestyniadau yma mai Cymru fydd yn gweld y twf canran mwyaf yn y nifer a gyflogir yn y sector cyllid o gymharu ag unrhyw genedl neu ranbarth arall yn y Deyrnas Unedig.

Ffigur 2: Cyflogaeth yn ôl sector, 2020 i 2035, Twf (% y flwyddyn)

	Dwyrain Lloegr	Dwyrain Midlands	Llundain	Gogledd Dwyrain Lloegr	Gogledd Orllewin Lloegr	De Dwyrain Lloegr	De Orllewin Lloegr	Gorllewin Midlands	Swydd Efrog a Humberside	Gogledd Iwerddon	Yr Alban	Cymru
Amaethyddiaeth	0.2	-0.3	0.4	0.4	0.4	0.4	0.4	0.3	0.4	0.1	0.4	0.1
Mwyngloddio a chwareli	-4.4	-3.2	-3.3	-1.7	-3.7	-1.5	-4.0	-4.7	-4.7	-0.4	-0.9	-2.8
Bwyd, diod a thybaco	0.9	1.2	0.0	-0.1	-0.7	1.3	-1.7	-0.1	-1.7	1.0	-0.1	0.0
Peirianneg	-1.1	-1.3	2.0	-0.3	0.3	-2.0	-1.5	-0.2	0.2	-2.5	1.2	-1.3
Gweddill gweithgynhyrchu	-1.2	-1.0	-1.5	-1.0	-0.9	-1.2	-0.5	-0.7	-1.3	-1.2	-1.1	-0.6
Trydan a nwy	-0.8	0.0	0.0	0.0	-0.8	-0.1	-0.6	-0.4	-0.3	-0.6	-0.6	-0.6
Dwr a charthffosiaeth	1.0	0.6	1.5	0.3	0.3	1.2	1.0	0.4	0.6	1.3	0.4	1.0
Adeiladu	1.2	0.4	1.6	-0.3	0.1	0.9	1.2	0.2	0.1	1.3	-0.1	0.1
Masnach cyfanwerthu a manwerthu	0.2	0.3	-0.1	0.0	0.2	0.1	0.1	0.1	0.0	0.2	0.0	0.1
Trafnidiaeth a storio	0.7	0.3	0.5	0.3	0.6	0.2	0.2	1.0	1.0	0.7	0.5	0.1
Llety a bwyd	1.0	0.4	1.5	1.2	1.4	1.2	1.3	1.5	0.6	1.7	0.4	0.6
Cyfryngau	-0.3	0.0	0.5	0.0	0.1	-0.4	-0.4	0.0	0.0	0.0	0.0	0.0
Technoleg gwybodaeth	0.6	1.0	1.1	1.2	1.1	1.1	0.7	0.8	0.8	1.0	1.2	0.9
Cyllid ac yswiriant	-0.9	-0.5	0.2	0.2	-0.2	-0.7	-0.3	-0.3	-0.1	0.2	0.3	1.0
Eiddo tirog	1.1	0.3	0.0	0.9	1.1	0.7	-0.7	0.9	-0.4	-1.4	0.2	-0.4
Gwasanaethau profesiynol	0.9	0.6	0.8	0.5	0.7	0.8	0.9	0.6	0.7	0.8	0.9	0.7
Gwasanaethau cymorth	0.9	0.8	0.7	0.4	0.8	0.9	1.3	0.8	0.9	1.1	0.9	0.6
Gwein gyhoeddus ac amddiffyn	0.8	1.0	0.1	-0.1	0.0	0.4	0.5	0.5	0.1	0.1	-0.2	0.0
Addysg	0.0	-0.1	0.0	0.6	0.8	0.1	0.5	0.6	0.1	1.0	0.5	0.6
Iechyd a gwaith cymdeithasol	1.2	0.8	0.4	0.9	1.1	0.3	1.4	0.7	1.1	0.9	1.5	1.1
Celfyddydau ac adloniant	-0.1	-0.4	1.3	0.8	-0.1	1.1	2.0	0.0	-0.2	0.6	1.4	0.6
Gwasanaethau eraill	0.0	-0.5	1.2	-1.4	-0.1	-0.4	0.4	-0.2	-0.9	0.3	-0.3	-1.0
Pob diwydiant	0.5	0.3	0.6	0.3	0.5	0.4	0.7	0.5	0.3	0.6	0.5	0.4

Nodyn: Coch yw'r twf isaf mewn sector ar gyfer y rhanbarth hwnnw a gwyrdd yw'r sector twf mwyaf

Y tirlun cymorth cyfredol yng Nghymru

I rai pobl, mae newid gyrfa yn ddewis a wnânt sy'n gweddu eu sgiliau, uchelgeisiau ac amgylchiadau. I eraill, mae'n benderfyniad a orfodwyd oherwydd iddynt golli eu swydd bresennol, diffyg cyfleoedd cyffelyb neu newid mewn amgylchiadau tebyg i gyfrifoldebau gofalu. Mae'r rhwystrau mwyaf yn aml yn ariannol: methu fforddio ailhyfforddi neu golli enillion. Fodd bynnag, gall diffyg hunanhyder hefyd fod yn rhwystr, gyda llawer yn ei chael yn anodd gwneud penderfyniad a fyddai'n arwain at newid mewn gyrfa.

Bydd y rhan fwyaf o bobl yn newid gyrfa neu'n canfod swydd newydd eu hunain. Bydd eraill angen mwy o gymorth neu arweiniad. Fodd bynnag, mae'r cymorth hwn yn gymysg ar hyn o bryd, gydag ystod eang o raglenni yn cefnogi rhai o amcanion newid gyrfa, ond ychydig o raglenni cyflenwi strategol clir.

Dangosodd ein hymchwil flaenorol amgylchedd darniog Cymru o ran cymorth cyflogaeth, gyda Llywodraeth Cymru, Llywodraeth y DU a Llywodraeth leol i gyd â

³ Adan Addysg (2023) [Labour market and skills projections: 2020 to 2035](#)

bwriadau da ond yn aml gyda rhaglenni cymorth sy'n cystadlu neu sy'n gorgyffwrdd.⁴ Mae ein hymchwil hefyd yn dangos sut mae cymorth cyflogaeth yn aml yn annigonol, heb fod yn cyrraedd cyfrannau mawr o'r boblogaeth sy'n economaidd anweithgar ond sydd eisiau gweithio a heb fawr o gyswllt gyda'r rhai mewn gwaith.⁵

Yn wir, nid oes unrhyw un strategaeth sy'n anelu i gefnogi newid gyrfa yng Nghymru. A dweud hynny, mae cynllun cyflogadwyedd Llywodraeth Cymru *Cymru Gryfach, Wyrddach, Decach* yn cynnwys nifer o bolisïau sy'n cefnogi'r maes hwn. Er enghraifft, mae cydnabyddiaeth o gynlluniau tebyg i'r Cyfrifon Dysgu Personol sy'n cefnogi newid gyrfa ac ymrwymiad i gyflwyno adolygiadau canol gyrfa ar gyfer rhai 50 oed fel rhan o wasanaeth Cymru'n Gweithio.⁶

Gan droi at bolisïau penodol sydd ar waith yng Nghymru ar hyn o bryd, mae nifer a all gynorthwyo newid gyrfa. Mae'r Adran Gwaith a Phensiynau yn gyfrifol am gymorth cyflogaeth prif ffrwd, gyda'r Ganolfan Byd Gwaith yn rhoi cymorth wedi ei dargedu ar gyfer rhai sy'n chwilio am swyddi sy'n wynebu rhwystrau i gyflogaeth drwy raglenni tebyg i gynllun cyfredol Restart a'r Rhaglen Gwaith ac Iechyd. Yn gyffredinol, mae ffocws cymorth ar gael pobl i swyddi, a fedrai neu beidio olygu newid gyrfa. Bwriedir i'r rhaglenni hyn gael eu disodli gan y Cymorth Cynhwysol y bwriedir dechrau ei ymestyn yn ail hanner 2024, yn cynnwys pobl sy'n economaidd anweithgar ac sy'n cynnwys cymorth 'lleoli a hyfforddi'. Eto, nid oes unrhyw ffocws agored ar gefnogi pobl i newid gyrfa yn y cychwyn.

Caiff rhai ar incwm isel ar y Credyd Cynhwysol yn y 'Grŵp Chwilio Gwaith Dwys' eu gyrru at Gymorth Cynnydd Mewn-gwaith a gyflwynir gan y Ganolfan Byd Gwaith. Mae hyn yn cynnwys help gyda CVs a chyfeirio at ddarpariaeth sgiliau drwy 'Arweinwyr Cynnydd'. Yn ychwanegol mae'r cynnig Cynnydd Mewn Gwaith ar gael ar sail wirfoddol i'r gweithgor 'Light Touch', gyda golwg ar wneud hyn yn orfodol. Gallai'r cymorth mewn-gwaith hwn gynnwys cymorth i newid gyrfa ond mae ei ffocws yn bennaf ar gynyddu oriau neu dâl unigolion.

Mae **Cymru'n Gweithio** yn gweithredu fel y gofod canolog ar gyfer polisïau cymorth cyflogaeth Cymru. Mae'r gwasanaeth hwn, a gaiff ei redeg gan Gyrfa Cymru, yn wasanaeth rhad ac am ddim sydd ar gael i unrhyw un 16 oed a throsodd sy'n byw yng Nghymru i gael mynediad i gyngor a hyfforddiant arbenigol i oresgyn unrhyw rwystrau i gael swydd a symud ymlaen yn eu gyrfa.

Mae gan Cymru'n Gweithio adran benodol ar newid gyrfa sy'n cynnwys cyfeirio at wasanaethau cymorth eraill tebyg i **ReAct+**, a dargedwyd at y rhai sy'n wynebu dileu swydd neu y cafodd eu swyddi eu dileu yn ddiweddar. Mae tudalennau newid gyrfa Cymru'n Gweithio hefyd yn cynnwys cyfleoedd i siarad gyda chynghorwyr am

⁴ Sefydliad Dysgu a Gwaith (2024) [Which way now for employment support in Wales?](#)

⁵ Sefydliad Dysgu a Gwaith (2024) [Pa ffordd 'nawr ar gyfer cymorth cyflogaeth yng Nghymru?](#)

⁶ Llywodraeth Cymru (2022) [Cymru gryfach, decach, gwyrddach: cynllun ar gyfer cyflogadwyedd a sgiliau](#)

adolygiad gyrfa ac yn amlygu cyfleoedd dysgu fel rhan o'r Wythnos Addysg Oedolion.

Mae **Cymunedau am Waith a Mwy** yn cynnig cymorth ymgynghori arbenigol ar gyflogaeth a mentora dwys i bobl a gaiff eu tan-gynrychioli yn y farchnad lafur yn cynnwys pobl ifanc, pobl hŷn, pobl anabl, pobl o gefndir Du, Asiaidd a lleiafrif ethnig arall, a'r rhai gyda chyfrifoldebau gofal.

Mae hefyd nifer o raglenni'n ymwneud â datblygu sgiliau. Mae gan rai ohonynt gysylltiadau uniongyrchol gyda newid gyrfa, er enghraifft mae'r **Cyfrifon Dysgu Personol** yn rhoi cymorth i unigolion cymwys ennill sgiliau lefel uwch fydd yn eu galluogi i gael mynediad i ystod ehangach o gyfleoedd swydd a sicrhau cyflogaeth ar lefel uwch mewn sectorau blaenoriaeth. Roedd gan y ddarpariaeth flaengar yma nod benodol am newid gyrfa, gan gefnogi'r rhai yn ennill dan £30,596 i gynyddu sgiliau a gwella eu cyflogau. Mae cyllid penodol ar gyfer Cyfrifon Dysgu Personol yn cael ei ddileu ar hyn o bryd a'i roi ym mhrif ffrwd darpariaeth Addysg Bellach.

Tu hwnt i'r Cyfrifon Dysgu Personol, mae nifer o raglenni eraill sy'n cefnogi llwybrau i sectorau newydd tebyg i system **prentisiaethau a phrentisiaethau gradd** Cymru sy'n gweithredu ar draws 23 fframwaith seiliedig ar sector. Mae hefyd nifer o **gymwysterau Diploma Mynediad i Addysg Uwch** tebyg i'r cyrsiau Mynediad i Nyrsio a gaiff eu rhedeg gan golegau Addysg Bellach yng Nghymru.

Caiff **Cronfa Ddysgu Undebau Cymru** (WULF) ei darparu gan Lywodraeth Cymru i helpu cefnogi dysgu oedolion yn y gweithle dan arweiniad undebau. Mae undebau llafur yn cynnig am gyllid am hyd at dair blynedd i gynnal prosiectau sy'n helpu'r gweithlu i gynyddu eu sgiliau a sicrhau cynnydd, sy'n diwallu anghenion diwydiant, llywodraeth ac unigolion. Gall holl weithwyr Cymru, yn cynnwys rhai heb fod yn aelodau undebau, gael mynediad i'r gronfa i fanteisio ar y cymorth, cyngor ac arweiniad a chynigion hyfforddiant a ddarperir drwy brosiectau WULF. Canfu'r dadansoddiad diweddaraf o WULF fod y model dysgu undebau yn effeithlon wrth gefnogi gweithwyr i sicrhau cynnydd mewn dysgu a hefyd mewn gwaith.⁷

Tu hwnt i ddarpariaeth Llywodraeth Cymru, mae cymorth awdurdodau lleol ar gyfer newid gyrfa hefyd ar gael. Mae'r cymorth sydd ar gael yn amrywio yn dibynnu ar sut mae awdurdodau lleol yn defnyddio eu dyraniadau o'r Gronfa Ffyniant Gyffredin. Mae hwn yn bwnc trafod gyda Llywodraeth Cymru yn arfer bod â throsolwg a rheolaeth ar gronfeydd blaenorol yr Undeb Ewropeaidd.

Blaenoriaethau polisi i helpu pobl i newid gyrfa

Fe wnaethom gynnal sesiynau bwrdd crwn gyda rhanddeiliaid allweddol ar draws y sector cyflogaeth a sgiliau yng Nghymru, Lloegr, yr Alban a Gogledd Iwerddon i drafod datrysiadau polisi i wella'r tirlun cyfredol ar gyfer pobl sy'n newid gyrfa.

⁷ TUC (2022) [WULF works: Wales Union Learning Fund is still the right model to deliver fairness and progression in the workplace](#)

Dangosodd y trafodaethau hyn fod llawer o raglenni ar gael, neu wedi bod ar gael yn flaenorol, ar draws y Deyrnas Unedig, gyda chynnig gwahanol gan bob cenedl. Fodd bynnag, er y bu rhai polisiâu cadarnhaol yn eu lle ar draws pob un o'r pedair cenedl, yn aml ni chafodd y rhain eu gwerthuso'n drwyadl, neu ni chawsant eu cynllunio'n benodol i gefnogi newid gyrfa. I Gymru, mae hwn yn gyfle a gollwyd ac mae'n golygu fod newidiadau deinamig yn y farchnad lafur yn digwydd ad hoc, heb fwriad datblygu economaidd clir o amgylch anghenion sgiliau a sectorau Cymru yn y dyfodol.

Yn ein adroddiad ar y Deyrnas Unedig, gwnaethom rai argymhellion cynhwysfawr sy'n weithredol i bob un o'r pedair cenedl. Yng Nghymru, dylid ystyried y blaenoriaethau polisi ychwanegol canlynol:

- **Egluro newid gyrfa** drwy ddechrau ymgyrch gyhoeddus yn rhoi sylw i astudiaethau achos cadarnhaol a mynd i'r afael â'r rhwystrau tybiedig i newid gyrfa. Mae'r rhan fwyaf o bobl yn newid gyrfa heb help y llywodraeth, ond maent angen mynediad i'r wybodaeth, cyngor ac arweiniad cywir i wneud hynny. Dylai hyn gynnwys ymgyrchoedd i godi ymwybyddiaeth, gyda ffocws ar bwyntiau pontio allweddol ym mywydau pobl, a dylai gael ei gefnogi gan wybodaeth, cyngor ac arweiniad ansawdd uchel yn cynnwys ehangu MOT Gyrfa. Bydd hyn yn galluogi pobl i wasanaethu eu hunain a darparu'r dulliau sydd eu hangen i newid gyrfa.

Bydd y cymorth y gall pobl fod ei angen i newid gyrfa neu sector yn dibynnu yn rhannol ar p'un ai yw'r symudiad yn ddewis neu'n rheidrwydd. Gall pobl hefyd fod angen mwy o gymorth os ydynt yn dymuno gwneud newid mwy, yn arbennig os oes costau sylweddol yn gysylltiedig gyda hyn, neu os oes ganddynt rwydweithiau mwy cyfyngedig i'w helpu i ddynodi opsiynau. Dylai ffocws ymyriad cyhoeddus dargedu pobl sydd angen mwy o help i newid gyrfa neu sydd mewn mwy o risg o syrthio allan o waith, ynghyd â gwell cymorth ariannol i ostwng y costau a risgiau o newid gyrfa. I wneud hynny yng Nghymru, rydym yn dadlau fod angen i'r llywodraeth:

- **Gwneud newid gyrfa yn rhan strategol o bolisi yng Nghymru** drwy fersiwn nesaf y cynllun cyflogadwyedd neu adolygiad ohono. Dylai hyn anelu i weld newid gyrfa nid fel proses sy'n digwydd er gwaethaf llywodraeth, ond fel un sy'n helpu'r llywodraeth i gyflawni ei nodau datblygu economaidd. Er enghraifft, byddai hyn yn cynnwys diffiniad clir o newid gyrfa, asesiad o'r liferau polisi sydd ar gael ac esboniad o'r llif sectoraidd mewn cyflogaeth sydd ei angen ar gyfer ffyniant economaidd Cymru yn y dyfodol.
- **Cynnal ac ehangu thema newid gyrfa Cymru'n Gweithio.** Mae'r ddarpariaeth gyfredol yn fan dechrau da ac mae ganddo rai adnoddau sefydlog, cyfeirio a chymorth ffôn defnyddiol. Gallai gwasanaeth cyngor ac arweiniad mwy gweithredol ddarparu MOT canol-gyrfa yn 50 oed, neu ar bwyntiau pontio allweddol tebyg i gollu swydd, gadael addysg neu gael plant. Byddai angen symud

o wasanaeth ymatebol ar gyfer hyn, i un sy'n fwy rhagweithiol wrth hyrwyddo ei gynnig.

- **Parhau i ddarparu cyllid ReAct ar gyfer y rhai sy'n wynebu dileu swydd.** Mae gan ReAct hanes hir o roi cefnogaeth weithgar i'r rhai sy'n wynebu dileu swydd. Dylid parhau hyn fel rhaglen bolisi allweddol yn cefnogi unigolion i newid gyrfa ar bwynt pontio allweddol.
- **Creu cymorth penodol newid gyrfa.** Creu rhaglen newid gyrfa dynodedig, gan ddysgu o brofiadau diweddar y Cyfrifon Dysgu Personol, i ddarparu sgiliau a hyfforddiant ar gyfer y rhai sy'n dymuno newid gyrfa tra'u bod mewn cyflogaeth. Cafwyd profiad sylweddol o raglen y Cyfrifon Dysgu Personol, sydd dan fygythiad ariannol ar hyn o bryd. Newidiodd y rhaglen o'i bwriad gwreiddiol o ddarparu cronfa i oedolion ddewis eu dysgu eu hunain i un o gefnogi sectorau economaidd allweddol. Dylid gwneud hyn yn eglur yn y dyfodol, gyda'r cymorth newid gyrfa dynodedig newydd yn targedu newid sector yn yr economi, gan alluogi llywodraeth i gefnogi pobl i sectorau newydd sy'n tyfu, sy'n fwy cynhyrchiol ac sy'n talu cyflogau uwch, ac i ffwrdd o'r rhai sy'n symud yn y cyfeiriad arall. Gellid alinio hyn gyda chymorth busnes mewn sectorau twf, gyda gofynion clir gan gyflogwyr ar gyd-fuddsoddi.

Symud ymlaen

Mae newid gyrfa yn rhan bwysig o newid economaidd yng Nghymru. Bydded hynny oherwydd dileu swyddi, newid mewn amgylchiadau unigol neu fwy o ymdeimlad o uchelgais, bydd llawer yng Nghymru yn newid eu swyddi eleni. Dylai hyn fod yn rym llesol yn economi Cymru, ond dim ond os ydym o ddifrif am feddwl yn strategol am ddyfodol economaidd Cymru a sut y cyfrannwn ni fel unigolion at y dyfodol hwnnw. Mae'r papur hwn yn dechrau trafodaeth sydd angen iddi barhau gyda rhanddeiliaid perthnasol ledled Cymru, gan helpu i greu cyfleoedd ar gyfer newid gyrfa i roi cefnogaeth well i anghenon sgiliau Cymru yn y dyfodol.