

# Pa ffordd yn awr i gymorth cyflogaeth yng Nghymru?

Joshua Miles a Jill Rutter

Chwefror 2024

**Sefydliad Dysgu a Gwaith**

Nodwr: EMB Y Dywysoges Frenhinol | Prif Weithredwr: Stephen Evans  
Cwmni cyfyngedig trwy warant a gofrestrwyd yng Nghymru a Lloegr  
Rhif Cofrestru 2603322 Rhif Elusen Gofrestredig 1002775  
Swyddfa gofrestrdig: 3<sup>rd</sup> Floor, Arnhem House, 31 Waterloo Way, Leicester, LE1  
6LP

**INVESTORS IN PEOPLE**<sup>®</sup>  
We invest in people Silver



Cyhoeddwyd gan y Sefydliad Dysgu a Gwaith Cenedlaethol

3<sup>rd</sup> Floor, Arnhem House, 31 Waterloo Way, Leicester, LE1 6LP

Rhif cofrestru cwmni 2603322 | Rhif cofrestru elusen 1002775

[www.learningandwork.org.uk](http://www.learningandwork.org.uk)

@LearnWorkUK

@LearnWorkCymru (Cymru)

Cedwir pob hawl. Ni cheir atgynhychu, copïo na throsglwyddo'r cyhoeddiad hwn heb ganiatâd ysgrifenedig y cyhoeddwr, heblaw yn unol â darpariaethau Deddf Hawlfraint, Dyluniadau a Phatentau 1988, neu dan amodau unrhyw drwydded sy'n caniatáu copïo cyfyngedig a roddwyd gan yr Asiantaeth Trwyddedu Hawlfraint.

## Ynglŷn â'r Sefydliad Dysgu a Gwaith

Sefydliad polisi, ymchwil a datblygu sy'n ymroddedig i ddysgu gydol oes, cyflogaeth lawn a chynhwysiant yw'r Sefydliad Dysgu a Gwaith.

Rydym yn ymchwilio i'r hyn sy'n gweithio, datblygu ffyrdd newydd o feddwl, a helpu i weithredu dulliau newydd. Gan weithio gyda phartneriaid, rydym yn trawsnewid profiad pobl o ddysgu a gwaith. Mae'r hyn a wnawn o fudd i unigolion, teuluoedd, cymunedau a'r economi yn ehangach.

**Mynnwch wybodaeth. Cyfrannwch. Ymgysylltwch. Ymunwch i ddod yn gefnogwr y Sefydliad Dysgu a Gwaith: [www.learningandwork.org.uk/supporters](http://www.learningandwork.org.uk/supporters)**

# Cynnwys

Crynodeb gweithredol .....	5
Cyflwyniad .....	10
Marchnad lafur Cymru mewn cyd-destun .....	13
Y dirwedd cymorth cyflogaeth bresennol yng Nghymru .....	22
Datganoli – cyfle i wella cymorth cyflogaeth yng Nghymru? .....	33
Egwyddorion i fod yn sail i wasanaeth cymorth cyflogaeth Cymru.....	38
Argymhellion a chasgliadau .....	43
Atodiad 1.....	45

## Crynodeb gweithredol

Mae diweithdra ar lefel hanesyddol isel yng Nghymru ac mae ei hardaloedd trefol mwyaf yn ffynnu. Ond mae Cymru'n wynebu rhai heriau economaidd penodol. Mae rhyw 146,000 o bobl o oedran gwaith yn economaidd anweithgar oherwydd salwch tymor hir neu anabledau<sup>1</sup>. Mae pocedi o dlodi mewn llawer rhan o'r Gymru wledig hefyd ac mewn cymunedau a fu'n rhai glofaol: mannau sydd yn aml â llai o gyfleoedd cyflogaeth, cyflogau is a chludiant gwaeth.

Petai cyfradd gyflogaeth Cymru (74%) yn cyfateb i un y Deyrnas Gyfunol (75.5%) byddai 28,000 yn ychwanegol o bobl mewn gwaith. Yn ogystal â'r effeithiau ariannol ar drysorlys y Deyrnas Gyfunol a Chymru, mae mwy o bobl mewn gwaith yng Nghymru yn helpu teuluoedd i symud allan o dlodi, yn rhoi mwy o rym gwario i bobl ac yn rhoi hwb i'r galw mewn economïau lleol. Byddai galluogi mwy o bobl i symud i waith hefyd yn galluogi sectorau llwyddiannus fel y diwydiant bio-dechnoleg, bwyd a diod, ynni adnewyddadwy a TG yng Nghymru i dyfu mewn cyfnod lle mae llawer o gyflogwyr yn cael trafferth i lenwi swyddi. Mae cynyddu'r gyfradd gyflogaeth yn allweddol i gyflawni uchelgeisiau Deddf Llesiant Cenedlaethau'r Dyfodol, 2015, yn neilltuoel ei hymrwymiaadau ar Gymru ffyniannus a chyfartal.

Bydd cynyddu'r gyfradd gyflogaeth yn gofyn am ymdrin ag anweithgarwch economaidd oherwydd salwch trwy well system cymorth cyflogaeth sydd yn integredig gyda'r ddarpariaeth sgiliau ac iechyd. Heddiw yng Nghymru darparir cymorth cyflogaeth gan y Canolfannau Byd Gwaith, trwy raglenni wedi eu comisiynu gan y DWP, rhaglenni Llywodraeth Cymru, cynghorau, colegau a sefydliadau cymdeithas sifil. Mewn rhai achosion mae'n integredig gyda sgiliau ac iechyd a chymorth cymdeithasol, ond mewn sawl lle nid yw wedi ei integreiddio'n ddigonol.

Mae cymorth cyflogaeth yn cynnwys amrywiaeth o weithgareddau sy'n cynnwys annog unigol, cyrsiau cyflogadwyedd, clybiau swyddi, cyngor a chyfarwyddyd gyrfaoedd, ffeiriau swyddi a broceriaeth swyddi, gyda chefnogaeth lleoliadau gwaith a chymorth mewn gwaith. Heddiw, mae'r rhan fwyaf o gymorth cyflogaeth yng Nghymru yn cael ei ariannu gan Lywodraeth y Deyrnas Gyfunol (trwy'r DWP neu Gronfa Rhannu Ffyniant y Deyrnas Gyfunol) neu Lywodraeth Cymru, trwy ei dyraniad fformiwla Barnett.

---

<sup>1</sup> Arolwg Gweithlu, Mai 2022- Gorffennaf 2023.

Mae llawer o raglenni cymorth cyflogaeth rhagorol yng Nghymru a llawer o staff ymroddedig a medrus. Ond mae hefyd ddiffygion yn y ddarpariaeth bresennol. Mae deilliannau gwaith yn aml yn salach i grwpiau fel pobl hŷn a'r rhai sydd â chyflyrau iechyd ac anabledau. Mae gan lawer o raglenni ddull un maint yn addas i bawb sydd heb hyblygrwydd i fodloni anghenion gwahanol. Gall cleientiaid sydd â'r rhwystrau mwyaf rhag cael gwaith beidio â chael yr help sydd arnynt ei angen oherwydd baich gwaith mawr yr anogwyr; yng Nghymru roedd gan anogwr gyfartaledd o 86 o gleientiaid Credyd Cynhwysol 'sy'n chwilio am waith' ym Mai 2023<sup>2</sup>. Nid yw darpariaeth sgiliau a chynngor gyrfaoedd – cyfrifoldeb Llywodraeth Cymru – bob amser yn cael ei integreiddio â chynigion cymorth cyflogaeth lleol. Yn ychwanegol, mae rhaglenni cymorth cyflogaeth yn cael trafferth i gyrraedd pobl economaidd anweithgar a'r rhai mewn gwaith ar gyflog isel neu waith ansicr. Mae'r dolenni rhwng rhaglenni cymorth gwaith a chyflogwyr lleol yn wan weithiau.

Er gwaethaf yr amodau unigryw hyn a'r twf o dwf economaidd, nid yw cymorth cyflogaeth yng Nghymru bob amser yn adlewyrchu amgylchiadau Cymru. Gallai rhoi swyddogaeth gryfach i Lywodraeth Cymru a rhanddeiliaid yng Nghymru wrth ddylunio a chyflwyno gwasanaethau cymorth cyflogaeth yng Nghymru fod yn gyfle i deilwrio'r ddarpariaeth yn well yn ôl blaenoriaethau economaidd a sgiliau ac anghenion Cymru a chael canlyniadau gwell i bobl Cymru.

Mae eisoes enghreifftiau yn y byd go iawn o ddatganoli cymorth cyflogaeth yn y Deyrnas Gyfunol. Mae bron bob agwedd o bolisi cymorth cyflogaeth wedi cael eu datganoli i Weinyddiaeth Gogledd Iwerddon. Arweiniodd Deddf yr Alban 2016 at ddatganoli rhaglenni cymorth cyflogaeth, yn ogystal â gweinyddu rhai budd-daliadau. Yn 2023 fe wnaeth cytundebau datganoli 'arloesol' ymrwymo i roi pwerau i Awdurdodau Cyfun Manceinion Fwyaf a Gorllewin Canolbarth Lloegr i gyd-ddylunio rhaglenni cymorth cyflogaeth a pholisi gyrfaoedd erbyn yr adolygiad gwariant nesaf yn 2026. Mae rhai agweddau o'r polisi iechyd a'r Gyllideb Addysg Oedolion (yn cynnwys cyllid ar gyfer addysg oedolion a phellach) hefyd wedi eu datganoli i Awdurdod Cyfun Manceinion Fwyaf sydd wedi rhoi offer ychwanegol i'w lunwyr polisi i ddylunio rhaglenni cymorth cyflogaeth sy'n cysylltu'n well gyda'r ddarpariaeth sgiliau a chymorth iechyd.

Mae modelau gwahanol i ddatganoli, a gwleidyddion sydd i benderfynu pa ddull i'w ddefnyddio. Gallai gwleidyddion ddewis cyd-ddylunio a chyd-gomisiynu gwasanaethau, yn debyg i gynigion arloesol Manceinion Fwyaf a Gorllewin Canolbarth Lloegr. Byddai datganoli gweinyddol yn mynd â chyd-ddylunio a chyd-gomisiynu ymhellach trwy ganiatáu i Lywodraeth Cymru a rhanddeiliaid Cymru i gymryd cyfrifoldeb am gyflawni. Byddai datganoli llawnach yn gweld y gyllideb cymorth cyflogaeth yn cael ei datganoli i Gymru

---

<sup>2</sup> Cyfrifiadau a wnaed ar sail ateb i Gwestiwn Seneddol i Gut Opperman UIN 188705 a gyflwynwyd 9 Mehefin 2023.

trwy fformiwla Barnett, gyda pharmedrau dylunio polisi a chyllido llawn yn cael eu gosod gan Lywodraeth Cymru a fyddai'n atebol i'r Senedd am ddeilliannau'r polisi. Pa bynnag ddull a fabwysiedir, cred y Sefydliad Dysgu a Gwaith y dylai gwasanaeth cymorth cyflogaeth yng Nghymru fod wedi ei seilio ar set o ddeg egwyddor, a nodir isod.

### **1. Gwasanaethau cyffredinol ac wedi eu targedu**

Mae angen i wasanaeth cymorth cyflogaeth yng Nghymru ddarparu gwasanaeth hygyrch a chyffredinol i bobl ynghyd â rhaglenni wedi eu targedu ar gyfer y rhai ag anghenion penodol – er enghraifft cynhwysiant digidol neu gymorth iechyd meddwl.

### **2. System hyblyg, yn canolbwyntio ar yr unigolyn ac integredig**

Mae angen i gymorth cyflogaeth fod yn ymatebol i amrywiaeth o anghenion, o bobl sydd angen ychydig o help i'r rhai sydd â nifer o rwystrau i'w hatal rhag gweithio.

### **3. Datganoliaeth pan fydd yn bosibl**

Boed y cyfrifoldeb am gymorth cyflogaeth gan Lywodraeth y Deyrnas Gyfunol neu Lywodraeth Cymru, mae cynghorau, colegau a darparwyr lleol yn bartneriaid allweddol wrth ddylunio a chyflawni cymorth cyflogaeth. Dylai system gymorth cyflogaeth yng Nghymru yn y dyfodol fod yn seiliedig ar yr egwyddor o ddatganoliaeth: na ddylai awdurdod canolog ymgymryd â swyddogaethau oni na ellid eu cyflawni'n well ar lefel leol.

### **4. Dyluniad yn seiliedig ar dystiolaeth**

Tystiolaeth yw'r sylfaen ar gyfer cymorth cyflogaeth effeithiol – o ran amodau yn y farchnad lafur leol a thystiolaeth o'r hyn sy'n gweithio i helpu pobl i ddod o hyd i waith.

### **5. Buddsoddi mewn cyrraedd ac ymgysylltu â defnyddwyr**

Ar hyn o bryd mae'r rhan fwyaf o bobl yn cael cymorth cyflogaeth ar ôl cofnodi eu bod yn ddi-waith. Ond dros y ddwy flynedd nesaf, bydd y rhaglenni Arloesol Cymorth Cynhwysol a'r Rhaglen Gwaith ac Iechyd yn targedu pobl anabl sy'n economaidd anweithgar, a bydd cymryd rhan yn y rhaglenni hyn yn wirfoddol. Mae pobl mewn gwaith gyda chyflog isel a gwaith ansicr hefyd yn mynd i gael budd o gymorth cyflogaeth. chefnogaeth. Mae angen i raglenni ddod o hyd i ffyrdd i gyrraedd ac ymgysylltu â chyfranogwyr nad ydynt yn rhai gorfodol trwy'r Ganolfan Byd Gwaith. Bydd hyn yn gofyn am fuddsoddi mewn marchnata, yn ogystal â chynnwys cymedrolwyr yr ymddiriedir ynddynt i gyrraedd pobl.

### **6. Swyddogaeth weithredol i gyflogwyr**

Mae llawer o raglenni cymorth cyflogaeth eisoes yn cynnwys cyflogwyr yn eu gwaith, trwy froceriaeth swyddi (cyfateb cleientiaid â swyddi) a ffeiriau swyddi. Mae modelau Lleoli a Chymorth Unigol (IPS) o gymorth cyflogaeth – lle mae unigolyn yn cael ei roi mewn swydd ac yn cael cymorth mewn gwaith - hefyd yn gofyn i'r darparwr weithio'n glos gyda'r cyflogwr i gynnig lleoliad â chymorth. Mae gan gyflogwyr hefyd swyddogaeth wrth sicrhau bod gan anogwyr gwaith wybodaeth dda am y farchnad lafur leol fel eu bod yn gallu rhoi'r cyngor gorau i gleientiaid.

## 7. Gwerth am arian

Mae angen i wasanaethau fod yn gost effeithiol a rhoi gwerth am arian. Gall rhaglenni mwy ddangos mantais gweithredu ar raddfa fawr. Mae gan ddatganoli'r potensial i leihau'r manteision graddfa fawr hynny. Ond, mae gan ddatganoli hefyd y potensial i arbed arian gyda rhaglenni wedi eu teilwrio'n well sy'n ymateb i amodau lleol yn fwy priodol.

## 8. Cysoni â meysydd polisi eraill gan gynnwys iechyd

Mae datganoli yng Nghymru wedi creu rhai 'ymylon ansicr' lle gall meysydd polisi dorri ar draws ei gilyd dyn hytrach na chyfrannu at yr un nod. Gan fod anweithgarwch economaidd oherwydd salwch yn uwch yng Nghymru nag yn Lloegr, efallai ei bod hyd yn oed yn fwy hanfodol i bolisi cymorth cyflogaeth gyrraedd y rhai nad ydynt yn cael cymorth ar hyn o bryd ac yn cyfuno â pholisi sgiliau ac iechyd.

## 9. Tryloywder ac atebolrwydd

Bydd gwasanaeth cymorth cyflogaeth gyda mwy o ddatganoli yn gofyn am weinidog yng Nghymru y gellir ei ddal i gyfrif. Byddai angen i'r Senedd hefyd gael pwerau i graffu ar wasanaeth cymorth cyflogaeth datganoledig, o bosibl trwy'r Pwyllgor Economi, Masnach a Materion Gwledig. Gall fod yn ofynnol i ddarparwyr lofnodi cytundebau deilliant gyda chyllidwyr Cymru.

## 10. Cyllid sefydlog a pharhaus

Mae cymorth cyflogaeth yn faes polisi sydd wedi ei blagio gan weithredu tymor byr a gan lu o raglenni a ffrydiau ariannu nad ydynt wedi cael eu cynnal. Mae hyn wedi ychwanegu at natur gymhleth a thameidiog y ddarpariaeth leol. Mae angen i'r ddarpariaeth cymorth cyflogaeth yng Nghymru yn y dyfodol gael cyllid sefydlog a pharhaus.

## Argymhellion

Dylai'r deg egwyddor yma fod yn sail i system cymorth cyflogaeth yng Nghymru yn y dyfodol. Gwleidyddion ddylai benderfynu pa dull i'w ddefnyddio o ran datganoli cymorth cyflogaeth. Ond gall polisi cyflogaeth fod yn well. Gyda set glir o nodau a rennir rhwng y ddwy lywodraeth, ac egwyddorion sylfaenol cryf yn cefnogi trafodaeth am gyfrifoldebau, gallwn ddechrau llunio dull rhesymegol o helpu pobl Cymru i gael gwaith teg. Er mwyn symud ein syniadau ymlaen rydym yn argymhell:

- Dylai Llywodraeth Cymru a'r Adran Gwaith a Phensiynau sefydlu pwyllgor rhyng-lywodraethol i ddatblygu strategaeth a deilliannau a rennir ar gyfer cymorth cyflogaeth yng Nghymru
- Dylai'r strategaeth a rennir archwilio'r cwmpas ar gyfer gwasanaethau cymorth cyflogaeth yn y dyfodol. Gall hyn gynnwys mwy o gysoni, cyd-gomisiynu neu ddatganoli y ddarpariaeth bresennol ac un newydd.
- Dylai'r Adran Ffyniant Bro, Tai a Chymunedau sicrhau bod Llywodraeth Cymru yn rhan o ddylunio, gweinyddu a gweithredu rhaglenni'r Gronfa Ffyniant Gyffredin yng Nghymru.



- Dylai Llywodraeth Cymru sefydlu tasglu cymorth cyflogaeth yng Nghymru sy'n cynnwys cynghorau, colegau, iechyd cyhoeddus, cyflogwyr a'r gymdeithas sifil sy'n edrych ar ddylunio a chyflawni strategaeth Cymru ar gyfer cymorth cyflogaeth.
- Dylai Llywodraeth Cymru hwyluso cytundebau partneriaeth rhwng darpariaeth cymorth cyflogaeth (gan gynnwys trwy'r DWP) a gwasanaethau sy'n bartneriaid fel iechyd, tai a datblygu economaidd.
- Yr holl werthusiadau o raglenni cymorth cyflogaeth a weithredir yng Nghymru i gael eu cyhoeddi a deilliannau swyddi a data gwerth am arian i'w gwneud yn gyhoeddus.
- Dylai Llywodraeth Cymru a'r Adran Gwaith a Phensiynau weithio gyda phartneriaid i ddatblygu safon ansawdd ar gyfer cymorth cyflogaeth yng Nghymru a all gefnogi atebolrwydd a chael ei ddefnyddio fel sail ar gyfer cytundebau cyllido.

## Cyflwyniad

Mae hi ychydig dros 25 mlynedd ers i Ddeddf Llywodraeth Cymru 1998 gael ei phasio, deddfwriaeth wnaeth arwain y ffordd at setliad cyfansoddiadol a chyllidebol Cymru. Un o'r prif ddadleuon a wnaed ar adeg y deddfwriaeth yma oedd y byddai datganoli yn cyflawni 'pwerdy economaidd' a fyddai'n gallu siapio tynged economi Cymru er gwell. Er gwaethaf yr honiad hwn, mae'r setliad datganoli, yn ymarferol, wedi rhoi cymysgedd o lefrau economaidd i lunwyr polisïau gyda chylch gorchwyl i ysgogi twf, creu swyddi a lleihau tlodi a diffyg cydraddoldeb.

Mae Cymru'n llusgo y tu ôl i Loegr a'r Alban ar draws nifer o'r dangosyddion economaidd. Mae'r gyfradd gyflogaeth yng Nghymru wedi bod yn is na'r un yn Lloegr a'r Alban am bob un o'r 30 mlynedd diwethaf, tra bod anweithgarwch economaidd a chyfraddau diweithdra wedi bod yn uwch. Mae rhyw 7.7% o'r boblogaeth sydd o oedran gwaith yng Nghymru – 146,000 o bobl – yn economaidd anweithgar oherwydd salwch tymor hir, mewn cymhariaeth â 5.7% o boblogaeth Lloegr. Mae bwlch cyflogaeth i'r anabl yn 33.6 pwynt canran yng Nghymru, mewn cymhariaeth â 23.9 pwynt canran yn Lloegr. Mae gan bolisïau marchnad lafur gweithredol – cymorth cyflogaeth – a gwasanaeth cymorth sgiliau, iechyd a chyflogaeth diwnïad y potensial i gynyddu'r gyfradd gyflogaeth yng Nghymru. Yn ei dro byddai hyn yn rhoi hwb i economïau lleol ac yn cynyddu incwm aelwydydd. Byddai galluogi mwy o bobl i symud i waith hefyd yn galluogi sectorau llwyddiannus fel y diwydiant bio-technoleg, bwyd a diod, ynni adnewyddadwy a TG i dyfu mewn cyfnod lle mae llawer o gyflogwyr yn cael trafferth i lenwi swyddi gwag.

### **Beth yw cymorth cyflogaeth?**

Fe'i gelwir fel arfer yn gymorth cyflogaeth, neu weithiau cyflogadwyedd neu gymorth lles i weithio, ymyraethau yw'r rhain i bobl sydd angen help i ddod o hyd i waith neu i symud ymlaen yn eu gwaith. Mae cymorth cyflogaeth yn cynnwys gweithgareddau fel annog unigol, cyrsiau cyflogadwyedd, clybiau swyddi, cyngor a chyfarwyddyd gyrfaoedd, lleoliadau gwaith â chefnogaeth a chymorth mewn gwaith. Mae canolfannau swyddi yn ffurf arall ar gymorth cyflogaeth. Cynlluniau ar sail lleoliad yw'r rhain sy'n dwyn at ei gilydd gymorth cyflogaeth, darpariaeth sgiliau a gwasanaethau o'u cwmpas fel cynhwysiant digidol a chymorth llesiant. Mae rhai rhaglenni cymorth cyflogaeth hefyd yn cynnig broceriaeth swyddi, lle mae cyflogwyr lleol sydd â swyddi gwag yn cael eu cysylltu â phobl sy'n chwilio am waith.

Yn ddiweddar gwelwyd ehangu ar raglenni Lleoli a Chefnogi Unigol yn Lloegr, lle mae cyfranogwyr ar ôl asesiad cychwynnol, yn cael eu lleoli mewn swydd ac yn derbyn y rhan fwyaf o'r cymorth yn y gwaith, yn hytrach na chyn iddyn nhw ddod o hyd i waith. Y tu hwnt i ychydig o gynlluniau treialu bychain, mae llai o leoliadau â chefnogaeth yng Nghymru.

Yng Nghymru, darparir cymorth cyflogaeth gan amrywiaeth eang o sefydliadau, gan gynnwys Canolfannau Byd Gwaith, rhaglenni a gomisiynwyd gan yr Adran Gwaith a Phensiynau (DWP), Llywodraeth Cymru, cynghorau, colegau, landlordiaid cymdeithasol ac amrywiaeth o sefydliadau er lew ac nid er elw.

Mae Cymru hefyd yn wynebu rhai heriau economaidd penodol, rhai ohonynt o ganlyniad i gollu ei sylfaen glofaol a gweithgynhyrchu traddodiadol. Mae cyfraddau cyflogaeth yn dueddol o fod ar eu hisaf yn yr hen gymunedau glofaol. Mae pocedi o dlodi mewn llawer o ardaloedd gwledig prin eu poblogaeth hefyd, ac mewn cymunedau sydd yn aml â llai o gyfleoedd cyflogaeth, cyflogau is a chludiant gwaeth<sup>3</sup>. Mae i system cymorth cyflogaeth well y potensial i gynyddu gwytnwch ardaloedd gwledig a'r hen ardaloedd glofaol.

Er gwaethaf yr amodau unigryw hyn a'r wobwr o dwf economaidd, mae cymorth cyflogaeth i raddau helaeth yn parhau yn gyfrifoldeb Llywodraeth y Deyrnas Unedig. Rydym yn meddwl bod angen ailfeddwl am y sefyllfa hon, gyda'r potensial i bolisiau gyd-fynd â'i gilydd yn well, yn neilltuol am iechyd a sgiliau a mwy o fewnbwn gan ddarparwyr a chyflogwyr sy'n gweithredu yng Nghymru.

Un dewis yw gweld mwy o ddatganoli gwasanaethau cymorth cyflogaeth, gan roi mwy o bwerau i Lywodraeth Cymru. Gallai hyn alluogi i benderfyniadau gael eu gwneud yn nes at y cymunedau y maent yn effeithio arnynt a gyda chyfraniad gweithredol cynghorau Cymru, darparwyr gofal iechyd, colegau addysg bellach, busnesau, cymdeithas sifil a defnyddwyr gwasanaeth. Gallai datganoli hefyd alluogi mwy o gysoni gyda'r meysydd polisi sydd wedi eu datganoli yng Nghymru fel addysg a hyfforddiant, iechyd, tai, trafnidiaeth a datblygu economaidd.

Ond nid yw datganoli yn llwybr awtomatig at wasanaeth o safon uchel sy'n integreiddio cymorth cyflogaeth, iechyd a sgiliau. Mae angen i ddatganoli dynnu ar dystiolaeth o ymarfer effeithiol. Fel yr ydym yn dadlau yn nes ymlaen, dylai fod â nodau clir a bod yn seiliedig ar set o egwyddorion cyflawni. Boed a fo o ran y drafodaeth am ddatganoli, bydd gweithio da rhwng llywodraethau bob amser yn ofyn angenrheidiol i dirwedd cymorth cyflogaeth llwyddiannus o ystyried y berthynas rhwng meysydd polisi datganoledig a heb eu datganoli, sy'n cael effaith ar gyflogaeth.

### **Am yr adroddiad hwn**

Mae'r papur hwn yn archwilio sut y gallai gwasanaeth cymorth cyflogaeth yng Nghymru edrych petai'n adlewyrchu amgylchiadau Cymru, yn benodol y gyfradd uchel o anweithgarwch economaidd oherwydd salwch. Yna rydym yn nodi rhai egwyddorion a ddylai fod yn sail i'r drafodaeth am ddatganoli a chyflawni gwasanaethau cymorth cyflogaeth.

---

<sup>3</sup> Williams, E. a Doyle, R. (2016) *Rural Poverty in Wales: Existing Research and Evidence Gaps*, Caerdydd: Sefydliad Polisi Cyhoeddus Cymru

Mae angen i wasanaethau cymorth cyflogaeth ymateb i amodau'r farchnad lafur. Mae ein papur yn dechrau trwy archwilio cyflogaeth yng Nghymru: pwy sydd yn gweithio a phwy sydd ddim yn gweithio, pa fath o waith y maent yn ei wneud a'r sectorau y maent yn gyflogedig ynddynt. Yna rydym yn edrych ar y system cymorth cyflogaeth bresennol, gan amlygu ble y mae'n gwneud yn dda a'i diffygion. Yna mae ein papur yn archwilio dewisiadau ar gyfer datganoli cymorth cyflogaeth a'r egwyddorion ddylai fod yn sail i'r broses hon. Yna rydym yn nodi ein cynigion ar gyfer gwasanaeth cymorth cyflogaeth yng Nghymru.

Mae'r adroddiad yn amserol. Dros y tair blynedd nesaf mae nifer o raglenni cymorth cyflogaeth allweddol yn dod i ben. Ar hyn o bryd mae'r DWP yn datblygu rhaglenni newydd, gan gynnwys Cymorth Cynhwysol, rhaglen debyg i'r IPS sy'n targedu pobl economaidd anweithgar sydd yn anabl yng Nghymru a Lloegr. Mae cyfleoedd ar hyn o bryd i ddylanwadu ar ddyluniad y rhaglen hon. Mae tranche cyntaf y Gronfa Ffyniant Gyffredin, sydd ar hyn o bryd yn ariannu rhai rhaglenni cymorth cyflogaeth lleol, yn dod i ben ym Mawrth 2025. Bydd etholiad cyffredinol hefyd, ac etholiad y Senedd ym Mai 2026. Mae etholiadau, datblygu rhaglen newydd a newidiadau cyllido yn gyfleoedd i drafod dyfodol cymorth cyflogaeth. Wrth ysgrifennu'r adroddiad hwn, rydym yn gobeithio dylanwadu ar y trafodaethau yma a thanio trafodaeth am ddylunio system cymorth cyflogaeth i Gymru yn y dyfodol.

# Marchnad lafur Cymru mewn cyd-destun

## Pwyntiau allweddol

Mae'r gyfradd gyflogaeth yng Nghymru yn is nag yn Lloegr a'r Alban, o ganlyniad i gyfraddau uwch o anweithgarwch economaidd.

- Diffyg iechyd ac anableddau yw prif achosion anweithgarwch economaidd yng Nghymru, gyda 146,000 o bobl neu 7.7% o'r boblogaeth o oedran gwaith yn economaidd anweithgar oherwydd cyflyrau iechyd tymor hir neu anableddau yng Nghymru, mewn cymhariaeth â 5.5% yn Lloegr a 6.9% yn yr Alban<sup>4</sup>.
- Byddai cynyddu'r gyfradd gyflogaeth gyffredinol yng Nghymru yn helpu teuluoedd i symud allan o dlodi ac yn rhoi hwb i economïau lleol yng Nghymru.
- Mae gan gymorth cyflogaeth hefyd ran i'w chwarae wrth ymdrin ag ansicrwydd swyddi a thlodi mewn gwaith a gwneud Cymru yn genedl gwaith teg sy'n ymatebol i batrymau cyflogaeth sy'n newid.
- Wrth edrych ymlaen bydd ar Gymru angen mwy o weithwyr gyda sgiliau digidol a gwyrdd a gweithlu gofal cymdeithasol mwy. Ond, gallai swyddi gael eu colli trwy Ddeallusrwydd Artiffisial (AI) ac awtomeiddio. Mae gan gymorth cyflogaeth swyddogaeth wrth helpu pobl i newid gyrfa a galluogi cymunedau i wrthsefyll ysgytwadau economaidd.

Mae'n amhosibl archwilio marchnad lafur Cymru heddiw heb ddeall beth sydd wedi digwydd yn y gorffennol. Cymru oedd un o wledydd cyntaf y byd i fynd yn ddiwydiannol, gyda chopr, glo, haearn a dur yn trawsnewid cymdeithas amaethyddol i fod yn un yn seiliedig ar echdynnu adnoddau a'r diwydiant gweithgynhyrchu. Er gwaethaf twf economaidd yr 19eg ganrif, mae dirywiad y diwydiannau hyn yn ystod yr 20fed ganrif wedi gadael heriau cymdeithasol ac economaidd parhaol.

Erbyn yr 1990au, roedd yn glir bod Cymru yn allanolyn economaidd mewn cymhariaeth â rhannau eraill o'r Deyrnas Unedig gyda marchnad lafur yn wynebu lefelau is o gyflogaeth a lefelau uwch o anweithgarwch economaidd. Mae anghydraddoldeb dwfn hefyd yng nghymdeithas Cymru, gyda phobl iau, y rhai dros 50, pobl o rai grwpiau o leiafrifoedd ethnig, pobl anabl neu'r rhai â chyflyrau iechyd yn llai tebygol o fod mewn gwaith. Yn aml gall y diffyg cydraddoldeb hwn gael ei waethygu gan ddaearyddiaeth, gyda chyfraddau cyflogaeth is mewn llawer o'r hen ardaloedd glofaol a chymunedau gwledig. Mae angen i'r system cymorth cyflogaeth ymateb i'r amodau hyn, yr ydym yn eu trafod yn fwy manwl isod.

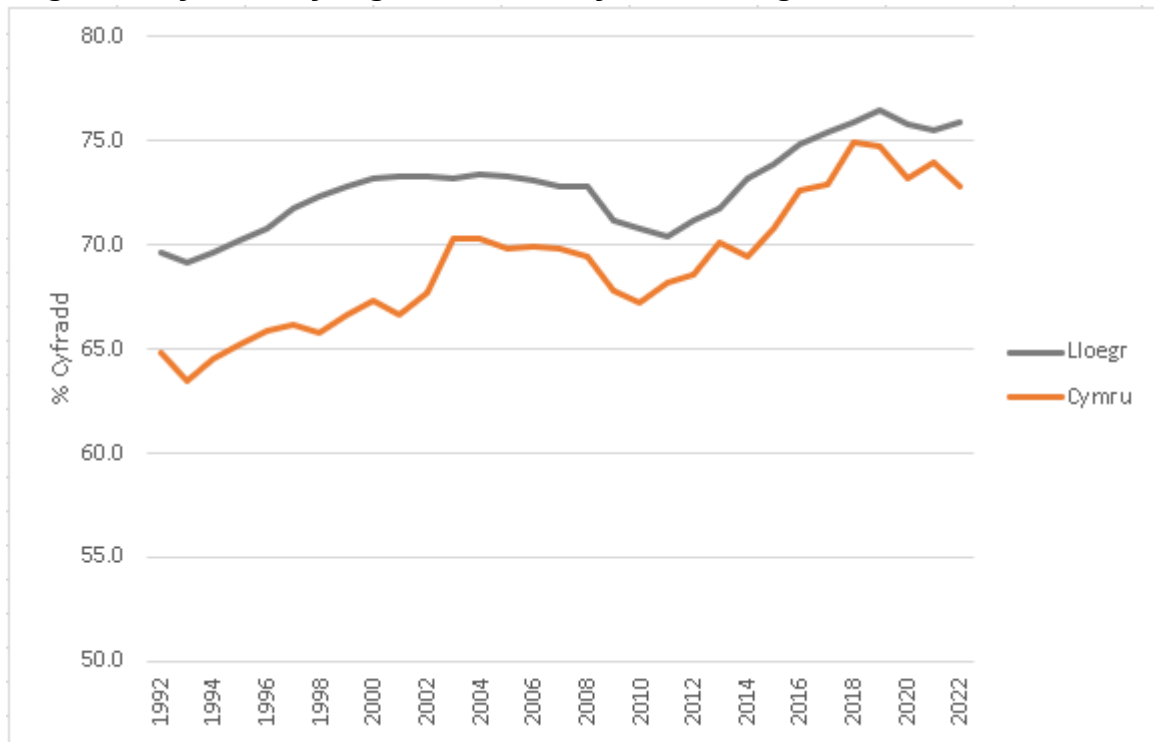
---

<sup>4</sup> Arolwg Gweithlu, Mai 2022- Gorffennaf 2023.

## Mae'r gyfradd gyflogaeth yng Nghymru yn is nag yn Lloegr a'r Alban

Mewn cymhariaeth â Lloegr a'r Alban, mae Cymru wedi bod â bwch strwythurol mewn cyfraddau cyflogaeth gyda chyfraddau cyflogaeth yn fras 5 pwynt canran yn is rhwng 1992 a 2022. Er gwaethaf hyn, y duedd gyffredinol fu un o dwf cyson mewn cyfraddau cyflogaeth gan nesáu at duedd Lloegr a'r Alban, hyd ddechrau'r pandemig. Ers Mawrth 2020, mae'r bylchau rhwng Cymru a'r Alban a Lloegr wedi dechrau lledu eto (Ffigwr un). Dengys y data Arolwg Gweithlu diweddaraf bod 75.8% o'r boblogaeth oedran gwaith mewn gwaith yn Lloegr mewn cymhariaeth â 75.1% yn yr Alban a 74% yng Nghymru<sup>5</sup>.

**Ffigwr 1: Cyfradd Gyflogaeth 16-64: Cymru a Lloegr**



Ffynhonnell: Arolwg Gweithlu Mawrth 2023

Mae cyfradd gyflogaeth is Cymru o ganlyniad i gyfraddau uwch o anweithgarwch economaidd, yn hytrach na diweithdra. Yn wir, mae'r gyfradd ddiweithdra gyffredinol yng Nghymru (3.8% ym Mai-Gorffennaf 2023) yn awr yn is nag un Lloegr (4.3%) a'r Alban (4.3%). Ond mae pcedi o ddiweithdra tymor hir yng Nghymru.

Mae diweithdra yn effeithio ar unigolion, teuluoedd, cymunedau a'r gymdeithas yn ehangach. Gwaith cynaliadwy, o safon uchel, gyda chyflog teg a sicr yw'r llwybr gorau allan o dlodi. Byddai rhoi hwb i'r gyfradd gyflogaeth i gyfateb i'r un yn Lloegr yn golygu bod 34,000 o bobl mewn gwaith yng Nghymru. Byddai rhoi hwb i gyfradd cyflogaeth Cymru i un Seland Newydd (80.3%), gwlad gyda nifer o elfennau cymdeithasol-economaidd tebyg i Gymru, yn golygu y byddai 114,000 o bobl ychwanegol mewn gwaith. Yn ogystal â'r effeithiau ariannol ar drysorlys y Deyrnas Gyfunol a Chymru, mae mwy o bobl mewn

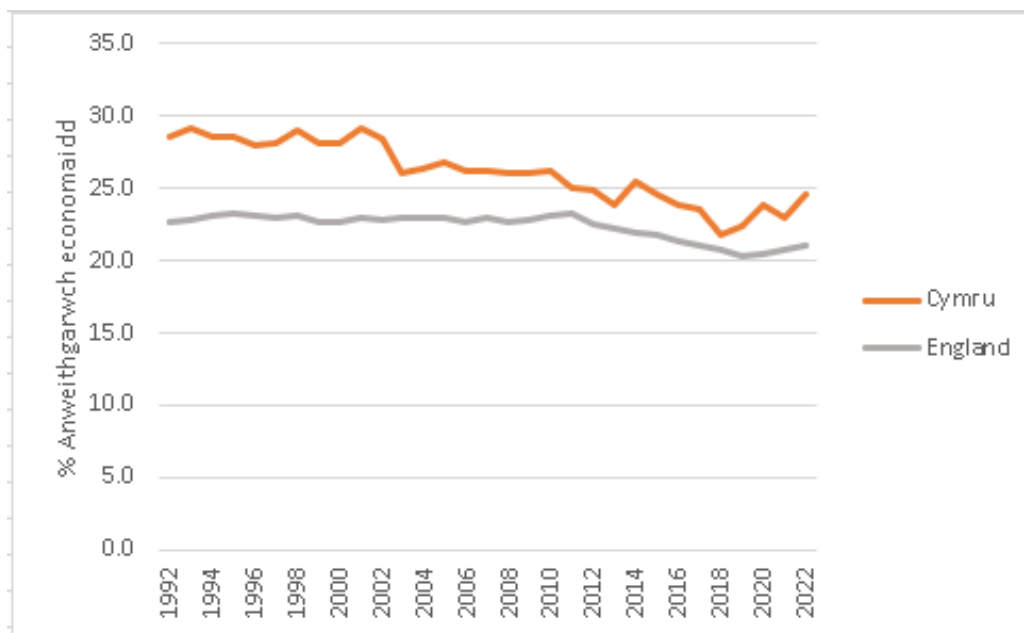
<sup>5</sup> Arolwg Gweithlu, Mai – Gorffennaf 2023.

gwaith yng Nghymru yn helpu teuluoedd i symud allan o dlodi, yn rhoi mwy o rym gwario i bobl ac yn rhoi hwb i'r galw mewn economïau lleol. Mae cynyddu'r gyfradd gyflogaeth yn allweddol i gyflawni uchelgeisiau Deddf Llesiant Cenedlaethau'r Dyfodol, 2015, yn neilltuoel ei hymrwymiaidau ar Gymru ffyniannus a chyfartal.

## Anweithgarwch economaidd oherwydd anableddau ac iechyd gwael yn un o brif achosion diweithdra yng Nghymru

Ar gyfartaledd mae mwy o bobl yn economaidd anweithgar yng Nghymru (24.5% o'r boblogaeth oedran gwaith) nag yn Lloegr na'r Alban. Anweithgarwch economaidd – sy'n golygu nad yw pobl yn gweithio nag yn chwilio am waith — yn hytrach na chyfraddau uwch o ddiweithdra, sy'n gyrru'r gyfradd gyflogaeth is yng Nghymru. Mae anweithgarwch economaidd wedi bod yn uwch yng Nghymru ers amser maith, mewn cymhariaeth â Lloegr, er bod gwelliannau bychain hyd 2018 (Ffigwr Dau). Ers hynny mae'r duedd mewn anweithgarwch economaidd wedi bod ar i fyny.

**Ffigwr 2: Anweithgarwch Economaidd 16-64: Cymru a Lloegr**



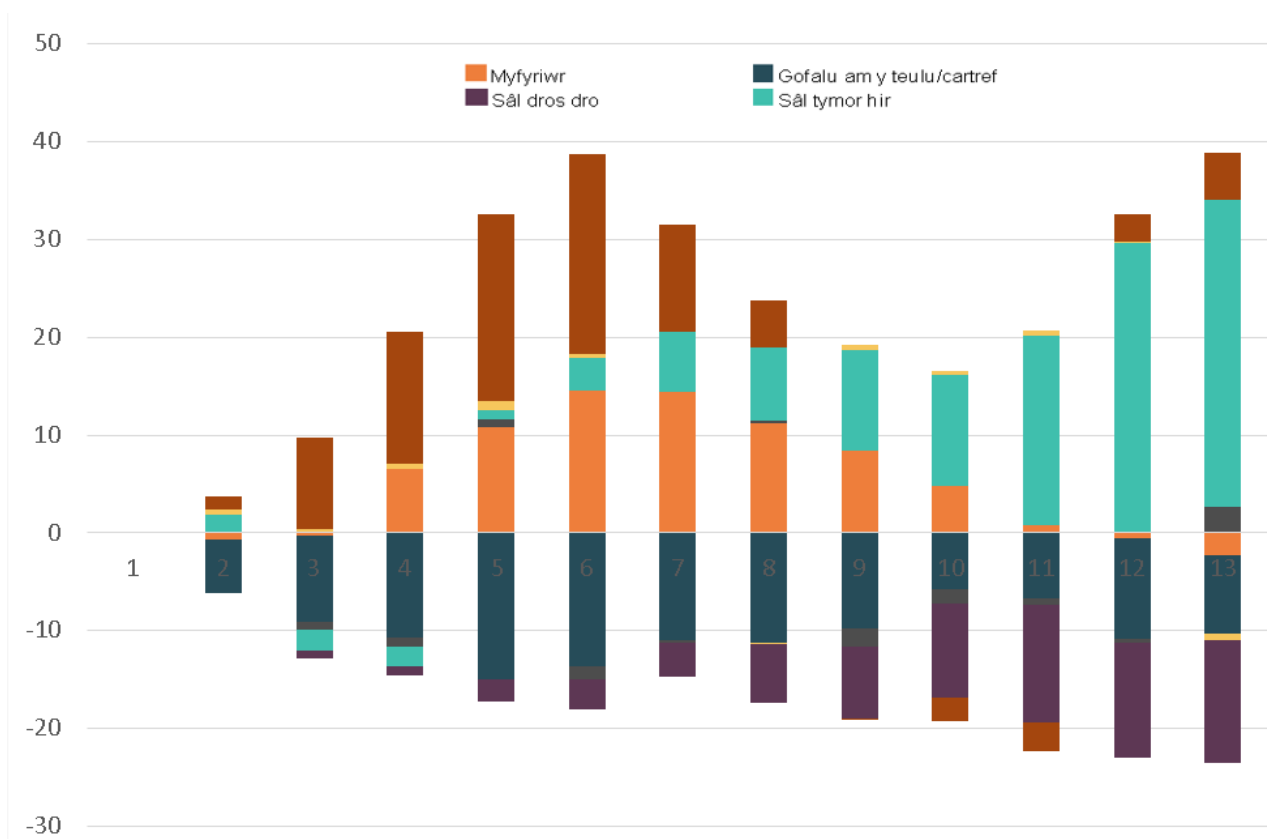
Ffynhonnell: Arolwg Gweithlu Mawrth 2023

Awgryma'r Arolwg Poblogaeth Blynyddol diweddaraf bod 468,000 o bobl yn economaidd anweithgar yng Nghymru, o'r rheiny nid yw 161,600 o bobl yn gweithio oherwydd cyflyrau iechyd tymor hir neu anableddau. Yn wir, diffyg iechyd ac anableddau yw'r prif achosion anweithgarwch economaidd yng Nghymru, gyda 153,800 o bobl neu 8.5% o'r boblogaeth o oedran gwaith yn economaidd anweithgar oherwydd cyflyrau iechyd tymor hir neu anableddau yng Nghymru, mewn cymhariaeth â 5.4% yn Lloegr a 6.9% yn yr Alban.

Awgryma'r Arolwg Poblogaeth Blynyddol bod y gyfradd gyflogaeth i bobl anabl yng Nghymru yn 48.9% yn y flwyddyn yn dod i ben yn Rhagfyr 2022. Mae hyn yn cymharu â chyfradd o 82.2% i bobl nad ydynt yn anabl.<sup>6</sup> Roedd y gyfradd ddiweithdra i bobl anabl yn 6.2% sy'n awgrymu bob nifer sylweddol o bobl anabl yn economaidd anweithgar.

Cynyddodd y pandemig COVID19 y nifer o bobl yng Nghymru oedd yn gadael y farchnad lafur, yn benodol ymhlith y rhai dros 50 oed. Ym misoedd cyntaf y pandemig, roedd y cynnydd mewn anweithgarwch economaidd, i raddau helaeth, yn cael ei yrru gan fyfyrwyr yn aros ymlaen mewn addysg. Ond wrth i'r misoedd fynd yn eu blaenau, roedd y cynnydd mewn anweithgarwch economaidd y cael ei yrru gan salwch tymor hir, yn benodol, cyflyrau iechyd meddwl (Ffigyrau 3 a 4).

**Ffigwr 3: Anweithgarwch economaidd yn ystod y pandemig**

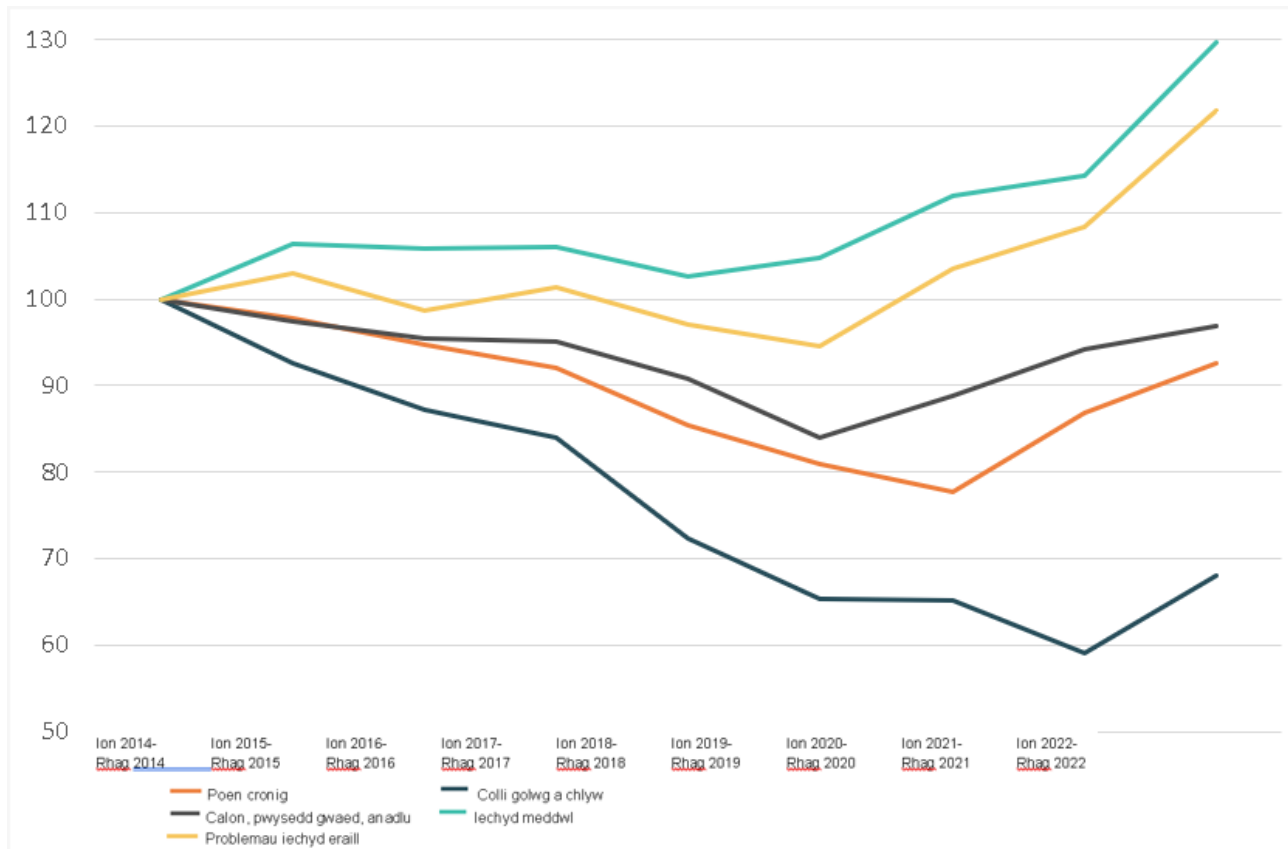


Ffynhonnell Arolwg Poblogaeth Blynyddol

<sup>6</sup> <https://www.gov.wales/labour-market-statistics-annual-population-survey-2022-html#120769>



**Ffigwr 4: Cyflyrau iechyd i'r rhai oedd yn economaidd anweithgar (Arolwg Poblogaeth Blynyddol Mehefin 2023)**



Ffynhonnell Arolwg Poblogaeth Blynyddol Mehefin 2023

Dywed rhyw 75,000 o bobl economaidd anweithgar yng Nghymru eu bod eisiau swydd, yn eu plith pobl â chyflyrau iechyd ac anableddau. Ond mae'r rhan fwyaf o gymorth cyflogaeth a gomisiynwyd gan Ganolfannau Byd Gwaith a'r DWP ar hyn o bryd yn eithrio pobl economaidd anweithgar. Er bod pobl economaidd anweithgar yn aml â hawl i gymorth cyflogaeth a gynigir gan ddarparwyr eraill yng Nghymru, nid yw llawer o'r grŵp hwn yn cymryd yr help hwnnw, oherwydd nad ydynt yn gwybod amdano, neu nad ydynt yn cael eu cyfeirio ato gan Ganolfannau Gwaith. Mae rhai pobl economaidd anweithgar yn ofnus o roi cynnig ar waith, oherwydd eu bod yn poeni am gollu eu budd-daliadau<sup>7</sup>.

Os yw cymorth cyflogaeth yn mynd i helpu mwy o bobl economaidd anweithredol yng Nghymru i symud i waith, mae angen i ddarparwyr estyn llaw ac ymgysylltu â chymunedau, yn ogystal â helpu pobl i reoli cyflyrau iechyd ac anableddau tra byddant yn gweithio.

<sup>7</sup>Gweler ymateb y Disability Rights Alliance i Gyllideb Gwanwyn 2023

<https://www.disabilityrightsuk.org/news/health-and-disability-white-paper-support-not-sanctions-needed-says-dr-uk>

## Anghyfartaledd y farchnad lafur yng Nghymru

Dywed prif ystadegau'r farchnad lafur yng Nghymru wrthym am yr heriau bras sy'n wynebu economi Cymru, ond dan y prif benawdau mae heriau penodol sydd yn haeddu cael sylw. Yng Nghymru, roedd y gyfradd gyflogaeth i fenywod yn 69.2% mewn cymhariaeth â 78.8% i wrywod, gyda'r bwch hwn yn dueddol o adlewyrchu cyfrifoldebau gofalu menywod. Cynyddodd cyflogaeth menywod yn gyson yng Nghymru o'r 1990au cynnar hyd 2019, gan adlewyrchu tuedd trwy'r Deyrnas Unedig a gofal plant mwy fforddiadwy. Yn Ebrill 2019, cyrhaeddodd cyflogaeth menywod ei fan uchaf ar 73.3%, mewn cymhariaeth â 57.6% yn Ebrill 1994. Ond, mae cyfraddau cyflogaeth menywod yng Nghymru wedi gostwng ers 2019, ac yn awr maent ar 69.2% tra bod ffigyrau'r Deyrnas Unedig i gyd wedi parhau'n gyson.

Mae cyfraddau cyflogaeth grwpiau o leiafrifoedd ethnig yn is yng Nghymru – 67.7% yn 2022 – mewn cymhariaeth â'r boblogaeth wyn (73.6%). Ar 6.2%, mae'r gyfradd ddiweithdra i grwpiau o leiafrifoedd ethnig yn fwy na dwbl yr un i'r boblogaeth wyn, lle'r oedd diweithdra ar 2.8% yn 2022<sup>8</sup>.

Ceir gwahaniaethau daearyddol amlwg hefyd yng Nghymru yn y cyfraddau cyflogaeth ac anweithgarwch economaidd. Yn hanesyddol mae Gogledd Cymru wedi perfformio'n well na'r cyfartaledd trwy Gymru gyda lefelau uwch o gyflogaeth a lefelau is o anweithgarwch economaidd. I'r gwrthwyneb, yn nodweddiadol mae De Cymru wedi perfformio'n wael yng nghyswllt diweithdra ac anweithgarwch economaidd. Mae Tabl A.1 yn yr atodiad yn nodi'r cyfraddau cyflogaeth ac anweithgarwch economaidd ar gyfer pob etholaeth Seneddol, a'r gyfran o'r boblogaeth o oedran gwaith sy'n economaidd anweithgar oherwydd cyflyrau iechyd tymor hir. Mae angen i gynllunio a thargedu rhaglenni cymorth cyflogaeth ymateb i'r anghyfartaledd ethnig, rhywedd a daearyddol yma.

## Gwaith ansicr yng Nghymru

Mae'r cyflog canolrifol yn dueddol o fod yn is yng Nghymru, mewn cymhariaeth â Lloegr a'r Alban, yn neilltuol mewn ardaloedd gwledig ac ym mlaenau'r cymoedd<sup>9</sup>. Yn ogystal â chyflogau isel, mae nifer sylweddol o bobl yng Nghymru yn cael eu cyflogi fel gweithwyr asiantaeth neu achlysurol, ar gontractau dim oriau, neu yn hunangyflogedig. Gall y ffurfiau yma o waith weddu i amgylchiadau personol llawer ohonynt. I eraill, gall fod yr unig waith y gallant ei gael ac efallai y byddai'n well ganddynt ffurfiau mwy sicr o waith.

---

<sup>8</sup> Arolwg Poblogaeth Blynyddol 2022.

<sup>9</sup> Dangosodd data dros dro o'r Arolwg Blynyddol o Oriau ac Enillion bod y cyflog wythnosol gros canolrifol yng Nghymru yn £540 yn 2023, mewn cymhariaeth â £576.90 yn Lloegr a £588 yn yr Alban.

Amcangyfrifodd y Sefydliad Cyflog Byw bod 26% o weithwyr yng Nghymru yn profi elfennau o ansicrwydd contractaidd, ariannol neu ddiogelwch, mwy felly nag yn Lloegr (21%)<sup>10</sup>. Mae cyflogau isel ac ansicrwydd gwaith yn rhoi pwysau ar ormod o deuluoedd yng Nghymru. Mae hyn yn cael ei gydnabod gan Lywodraeth Cymru sydd ag ymrwymiad tymor hir i wneud Cymru yn genedl gwaith teg, lle gall pawb gael mynediad at well swyddi, datblygu eu sgiliau a'u gyrfaedd a lle mae gwaith yn gwella bywyd a heb gam-fanteisio na thlodi<sup>11</sup>. Mae gan gymorth cyflogaeth a chyingor gyrfaedd ran i'w chwarae wrth gyflawni'r nodau hyn gan helpu pobl mewn swyddi â chyflogau isel neu ansicr i symud ymlaen yn eu gwaith. Yng Nghymru, mae Canolfannau Byd Gwaith yn rhoi cymorth cyflogaeth i bron 40,000 o bobl sy'n gweithio ond yn dal i dderbyn Credyd Cynhwysol, ond fel yr ydym yn trafod yn nes ymlaen yn yr adroddiad hwn, mae wedi bod yn heriol cyrraedd a rhoi cymorth cyflogaeth i bobl sydd mewn gwaith.

### Newid gyrfa

Ni fu sail ddiwydiannol Cymru erioed yn statig. Ym mlynnyddoedd olaf yr 20fed ganrif gwelwyd dirywiad y diwydiannau echdynnu a gweithgynhyrchu yng Nghymru a fu yn seiliau ei thwf economaidd yn yr 19eg ganrif. Canlyniad methiant i helpu poblogaethau ardaloedd sydd wedi dad-ddiwydiannu i newid gyrfaedd yw rhywfaint o'r gwahaniaethau mewn cyflogaeth ar sail lleoedd yng Nghymru. Mae swyddi gweithgynhyrchu yng Nghymru yn parhau i leihau, o 184,000 ym Mehefin 2003 i 143,000 ym Mehefin 2023. Yn fwy diweddar, mae cysylltiad rhwng twf adwerthu tu allan i drefi ac ar-lein yn awtomatig â llai o swyddi ar y stryd fawr. Gostyngodd swyddi adwerthu a chyfanwerth yng Nghymru o 209,000 i 189,000 rhwng 2003 a 2023<sup>12</sup>.

Wrth edrych ymlaen bydd ar economi Cymru angen mwy o weithwyr gyda sgiliau digidol a 'gwyrdd' a gweithlu gofal cymdeithasol mwy<sup>13</sup>. Bydd mwy o angen am weithwyr gyda chymwysterau lefel 3-6. Ond gall swyddi gael eu colli oherwydd gweithredu all-dirol, deallusrwydd artifisial ac awtomeiddio. Mewn marchnad swyddi sy'n newid yn barhaus, bydd newid gyrfa yn dod yn fwy arferol, yn hytrach na phrofiad anarferol. Bydd ymateb i'r tueddiadau yma sy'n dod i'r amlwg yn her i gymorth cyflogaeth a sgiliau. Mae ar bobl angen yr hyder, y sgiliau a'r wybodaeth i chwilio am waith i allu meddwl am yrfaedd newydd, ymgeisio am swyddi a chofrestru ar gyfer hyfforddiant. Bydd angen i wasanaethau cymorth cyflogaeth fod yn ymatebol pan fydd swyddi pobl yn cael eu dileu,

---

<sup>10</sup> Richardson, J. (2021) *The Insecurity Complex*, Llundain: Living Wage Foundation.

<sup>11</sup> Comisiwn Gwaith Teg (2019) *Fair Work Wales: Report of the Fair Work Commission*, Caerdydd: FWC.

<sup>12</sup> Set ddata Swyddi Gweithlu yn ôl Diwydiant yr ONS am y flwyddyn hyd Mehefin 2003 a'r flwyddyn hyd Mehefin 2023.

<sup>13</sup> NFER (2022) *The Skills Imperative 2035: Occupational Outlook – Long-run employment prospects for the UK*, Slough: NFER.

gan eu galluogi i newid gyrfa pe bai arnynt angen. Mae angen i wasanaethau hefyd fod yn rhagweithiol, gan alluogi pobl i ystyried eu rhagolygon swyddi yn y dyfodol a dysgu sgiliau newydd wrth ragweld newidiadau. Mae gwasanaethau cymorth cyflogaeth sy'n meddwl ymlaen yn y modd hwn yn helpu i wneud cymunedau yn abl i wrthsefyll ysgytwad economaidd.

## Heriau demograffig y dyfodol

Wyneba Cymru heriau demograffig wrth i'w phoblogaeth heneiddio. Tra bod rhagamcan y bydd poblogaeth Lloegr yn tyfu o 3.5% erbyn 2030, bydd y twf yng Nghymru yn 2.6%<sup>14</sup>. Yn bwysig i'r farchnad lafur, bydd y gymhareb o boblogaeth oedran gwaith (16-65 mlwydd oed ar y data hwn) i'r rhai dros 65 yn gostwng o 2.9:1 i 2.4:1. Bydd tua chwarter y boblogaeth yn 65 oed neu hŷn.<sup>15</sup> Rhwng Cyfrifiad 2011 a Chyfrifiad 2021 tyfodd poblogaeth Caerdydd o 4.7%, gyda Chasnewydd hefyd yn gweld twf sylweddol yn ei phoblogaeth. I'r gwrthwyneb, roedd poblogaeth Cymru wledig a blaenau'r cymoedd ar y gorau yn statig neu mewn rhai achosion gwelwyd gostyngiad<sup>16</sup>. Mae cyflogwyr yn yr ardaloedd yma eisoes yn cael trafferth wrth recriwtio gweithwyr.

Mae rhai dewisiadau polisi caled y mae'n rhaid eu gwneud wrth symud ymlaen. Wrth wynebu gweithlu sy'n lleihau neu yn statig, mae'r dewisiadau polisi yn cynnwys:

- Ehangu'r gweithlu trwy gynyddu mudo rhyngwladol.
- Codi'r oedran pensiwn gwladol ymhellach
- Cynyddu cynhyrchiant, er enghraifft trwy ddefnyddio technoleg.
- Cefnogi mwy o bobl ddi-waith ac economaidd anweithgar i waith, trwy well gofal plant, cymhelliant treth a budd-daliadau a thrwy well cymorth cyflogaeth.

Nid oes gan Lywodraeth Cymru'r grym i bennu polisi mudo gan fod hwn yn faes a gadwyd yn San Steffan. Beth bynnag, nid yw cynyddu'r fisas gwaith yn rhoi sicrwydd y byddai'r mudwyr yn aros yng Nghymru. Cyfyngedig yw gallu Llywodraeth Cymru i newid polisi pensiwn, treth a budd-daliadau. Yn yr un modd, ni all Llywodraeth Cymru newid yr oedran pensiwn gwladol i ehangu'r gweithlu. Ond, mae gan Lywodraeth Cymru'r gallu i helpu mwy

---

<sup>14</sup> Rhagamcanion Poblogaeth Cenedlaethol ONS, Ionawr 2022.

<sup>15</sup> Dadansoddiad Dysgu a Gwaith o ragamcan poblogaeth Ystadegau Cymru yn ôl blwyddyn ac oed. <https://statscymru.llyw.cymru/Catalogue/Population-and-Migration/Population/Projections/National/2020-based/2020basedpopulationprojections-by-year-age>

<sup>16</sup> Yng Ngwynedd gostyngodd y boblogaeth 3.7% rhwng y ddau gyfrifiad, tra gwelwyd gostyngiad o 4.2% ym Mlaenau Gwent.

o bobl i symud i waith trwy ddarparu cymorth cyflogaeth. Fel yr ydym yn dadlau yn nes ymlaen yn yr adroddiad hwn, rhaid i'r ddarpariaeth yma fodloni anghenion y rhai sydd bellaf o'r farchnad lafur yn well, gan roi mwy o bwerau i Lywodraeth Cymru ac ardaloedd lleol i bennu polisiau.

## Y dirwedd cymorth cyflogaeth bresennol yng Nghymru

Mae gan gymorth cyflogaeth ran bwysig i'w chwarae wrth ymdrin â rhai heriau economaidd a chymdeithasol sydd wedi gwreiddio yn ddwfn yng Nghymru. Mae'n cael ei ddarparu gan amrywiaeth o sefydliadau sy'n cynnwys Canolfannau Byd Gwaith, sefydliadau sy'n cyflawni contractau'r Adran Gwaith a Phensiynau (DWP), darpariaeth Llywodraeth Cymru, cynghorau, colegau, darparwyr annibynnol a chymdeithas sifil. Yma rydym yn archwilio'r ddarpariaeth bresennol yng Nghymru.

### Darpariaeth Canolfannau Byd Gwaith a'r DWP yng Nghymru

Ar hyn o bryd mae 116,000 o bobl sy'n derbyn Credyd Cynhwysol yn cael eu gorfodi i ymgysylltu â darpariaeth cymorth cyflogaeth fel amod o dderbyn eu budd-daliadau (Tabl 1). Fel arfer mae'r ddarpariaeth yn cael ei chynnig gan anogwyr gwaith Canolfannau Byd Gwaith neu raglenni a gomisiynir gan y DWP sy'n cynnwys:

- Mae Ailgychwyn yn darparu 12 mis o help i bobl sydd wedi bod yn ddi-waith am fwy na naw mis. Yn wahanol i'r rhan fwyaf o raglenni cymorth cyflogaeth sy'n wirfoddol, mae'r rhai sy'n cymryd rhan yn Ailgychwyn yn cael eu gorfodi i gymryd rhan gan eu hanogwyr Canolfan Byd Gwaith. Yng Nghymru, mae darpariaeth Ailgychwyn wedi ei gcontractio allan i Serco, sy'n gweithio gyda 12 o isgcontractwyr gan gynnwys dau gyngor. Erbyn Ebrill 2023, roedd rhyw 19,000 o bobl wedi dechrau ar y rhaglen Ailgychwyn yng Nghymru. Mae'r rhaglen wedi ei hystyngi yn ddiweddar am ddwy flynedd arall a bydd yn cymryd y cyfranogwr olaf ym Mehefin 2026.
- Mae'r Rhaglen Gwaith ac Iechyd yn darparu help i bobl anabl sydd wedi bod heb waith am fwy na 24 mis, gan gynnwys cymorth mewn gwaith. Erbyn diwedd Ebrill 2023 roedd rhyw 19,125 o bobl wedi dechrau ar y rhaglen yng Nghymru gan gynnwys 4,111 yn y 12 mis hyd ddiwedd Ebrill 2023. Cyflawnir y rhaglen gan y darparwr gwasanaethau cyhoeddus o UDA, Maximus, a bydd yn dod i ben ym Medi 2024. Daeth rhaglen Arloesol Gwaith ac Iechyd newydd o dan y contract hwn yn weithredol ym Medi 2023 ac mae'n targedu pobl economaidd anweithgar sy'n anabl.
- Mae Cynnig Ieuenctid y DWP yn rhoi anogaeth arbenigol a mynediad at ganolfannau ieuenctid i rai 16-24 oed sy'n ddi-waith. O fis Medi 2023, mae'r cymhwyster ar gyfer y Cynnig Ieuenctid yn cael ei ehangu mewn camau ac ar sail gwirfoddol i gynnwys rhai economaidd anweithgar 16-24 oed.

Er nad oes gan y rhan fwyaf o bobl economaidd anweithgar hawl i dderbyn cymorth cyflogaeth Canolfan Byd Gwaith ac wedi ei gomisiynu gan y DWP, mae hyn yn newid. Mae'r Rhaglen Arloesi Gwaith ac Iechyd a Chynnig Ieuenctid y DWP yn awr yn cynnig help i bobl economaidd anweithgar. Mae Llywodraeth y Deyrnas Unedig hefyd yn datblygu

rhaglen newydd a fydd yn cael ei hagor i bobl anabl economaidd anweithgar. Dan yr enw Cymorth Cynhwysol, a gyhoeddwyd yng Nghyllideb y Gwanwyn 2023, mae'n llunio cynllun treialu ar gynlluniau cymorth cyflogaeth i bobl â chyflyrau iechyd ac anabledau<sup>17</sup>. Bydd yn dilyn model lleoli a chefnogi unigolyn, fel bod y cyfranogwyr, ar ôl eu hasesu, yn cael eu rhoi yn syth mewn gwaith lle byddant yn derbyn cymorth mewn gwaith am hyd at 12 mis. Bydd Cymorth Cynhwysol yn rhedeg yn Lloegr a Chymru gan ddechrau yng ngwanwyn 2025 ac mae'n anelu at gyrraedd 100,000 o bobl. Rhagwelir y bydd awdurdodau lleol yn cymryd rhan arweiniol wrth redeg y rhaglen Cymorth Cynhwysol.

Mae Hwb leuenctid y DWP wedi aildanio trafodaethau am wasanaethau yn yr un lleoliad. Yn ddiweddar gwelwyd gwasanaethau ar sail 'hwb' yn ehangu, fel arfer ar stryd fawr, lle mae annog, cymorth cyffredinol a hyfforddiant yn cael eu cynnig dan yr un to, gyda rhaglen Hwb leuenctid y DWP yn symud hyn ymlaen. Gall y math o ddarpariaeth gael ei hehangu yng Nghymru.

**Tabl 1: Trefniadau Amodoldeb Gwaith Credyd Cynhwysol yng Nghymru**

Trefn amodoldeb	Disgrifiad	Nifer o hawlwr yng Nghymru
Dim gofynion cysylltiedig â gwaith	Dim angen chwilio na pharatoi ar gyfer gwaith. Yn bennaf pobl sy'n rhy wael i weithio, a hefyd rhieni sengl a phrif ofalwyr y mae'r plentyn ieuengaf yn iau na blwydd a grwpiau eraill gyda chyfrifoldebau gofalu penodol. Byddai'r grŵp hwn o bobl yn cael eu disgrifio fel rhai economaidd anweithgar.	131,277
Chwilio am waith	Gorfod chwilio yn weithredol am waith a chyfarfod yr anogwr gwaith.	56,508
Cynllunio ar gyfer gwaith	Gorfod cyfarfod eu hanogwr gwaith yn gyson.	5,309
Paratoi ar gyfer gwaith	Yn gorfod cymryd camau rhesymol i baratoi ar gyfer gwaith, fel arfer grŵp sydd â gallu cyfyngedig i weithio oherwydd salwch neu anabledd a rhai rhieni sengl a gofalwyr.	18,418
Gweithio – gyda gofynion	Pobl sydd mewn gwaith ond nad ydynt yn ennill digon i osgoi amodoldeb	35,074
Gweithio – heb ofynion	Pobl sy'n gweithio ac nad oes gofyn iddynt gadw cysylltiad â'u hanogwr.	56,636

Ffynhonnell: Ystadegau trefn amodoldeb Credyd Cynhwysol y DWP Medi 2023

<sup>17</sup> DWP a'r Adran Iechyd a Gofal Cymdeithasol (2022) *Health-led Employment Trial Evaluation 12-month outcome report*, Llundain: DWP.

## Rhaglenni Llywodraeth Cymru

Er bod cymorth cyflogaeth yn rym a gadwyd yn San Steffan, mae Llywodraeth Cymru yn ariannu nifer o raglenni cymorth cyflogaeth, sy'n ceisio llenwi'r bylchau yn y ddarpariaeth nad yw rhaglenni Canolfannau Byd Gwaith, neu rai a gomisiynwyd gan y DWP na darpariaeth leol yn darparu ar eu cyfer<sup>18</sup>. Ei rhaglen fwyaf yw Cymru'n Gweithio, a gyflawnir gan Gyrfa Cymru sydd â chanolfannau ym mhob awdurdod lleol. Cymru'n Gweithio yw sylfaen y Gwarant i Bobl Ifanc, sy'n rhoi help i'r holl rai dan 25 oed yng Nghymru i ddod o hyd i le mewn addysg neu hyfforddiant, dod o hyd i waith neu ddod yn hunangyflogedig. Er na chyhoeddwyd gwerthusiad o'r Gwarant i Bobl Ifanc, mae gostyngiad bach wedi bod yn y gyfran o rai 16-18 oed a rhai 19-24 oed nad ydynt mewn cyflogaeth, addysg neu hyfforddiant ers i'r Gwarant i Bobl Ifanc gael ei gyflwyno yn 2021, gyda 14.6% o rai 19-24 oed ddim mewn cyflogaeth, addysg na hyfforddiant yng Nghymru yn y flwyddyn hyd Hydref 2022, mewn cymhariaeth â 17.3% yn y flwyddyn hyd Hydref 2021. Mae hyn yn cyferbynnu â thueddiadau trwy'r Deyrnas Unedig lle gwelwyd cynnydd yn y bobl ifanc nad ydynt mewn cyflogaeth, addysg na hyfforddiant ers ail chwarter 2021<sup>19</sup>.

Mae Cymru'n Gweithio yn cynnig cyngor gyrfaoedd, annog un i un a help i gael mynediad at grantiau a hyfforddiant. Mae'r rhaglen hon hefyd yn asesu a chyfeirio cleientiaid at nifer o raglenni cymorth cyflogaeth eraill Llywodraeth Cymru sy'n cynnwys:

- ReAct+, sy'n rhoi cyngor ariannol a chymorth i bobl sy'n wynebu rhwystrau penodol rhag cael gwaith, er enghraifft, diffyg hyder neu iechyd meddwl gwael.
- Twf Swyddi Cymru +, sy'n cynnig hyfforddiant a chymorth cyflogaeth i rai 16-19 oed nad ydynt mewn Addysg, Cyflogaeth na Hyfforddiant, gyda 5,330 o bobl ifanc ar y rhaglen hon yn ystod y flwyddyn academaidd 2022-2023. Yn ogystal â hyfforddi a mentora, mae'r rhaglen yn estyn allan at gyflogwyr sydd am recriwtio staff ac yn rhoi'r cyfranogwyr mewn gwaith. Bydd pobl ifanc sydd ar y rhaglen yn cael eu rhoi mewn swyddi ac mae cyflogwyr yn cael cymhorthdal cyflog gan Lywodraeth Cymru i helpu i dalu eu cyflogau yn chwe mis cyntaf eu swydd.
- Cymunedau am Waith a Mwy sy'n rhoi cymorth cyflogaeth mwy eang i bobl sydd â nifer o rwystrau neu rwystrau cymhleth i'w hatal rhag gweithio, er enghraifft, ffoaduriaid, gadawyr gofal a chyn-droseddwyd, pobl economaidd anweithgar a phobl ifanc nad ydynt mewn cyflogaeth, addysg na hyfforddiant.

---

<sup>18</sup> Llywodraeth Cymru (2022) *Cymru Gryfach, Decach, Wyrddach: cynllun ar gyfer cyflogadwyedd a sgiliau*, Caerdydd: Llywodraeth Cymru.

<sup>19</sup> Ystadegau Pobl ifanc nad ydynt mewn cyflogaeth, addysg na hyfforddiant, Awst 2023.



### **Cymunedau am waith a Cymunedau am Waith a Mwy**

Roedd Cymunedau am Waith yn rhaglen cymorth cyflogaeth oedd yn rhedeg o 2015 hyd 2023 gyda £66 miliwn o gyllid gan Gronfa Gymdeithasol Ewrop a £46 miliwn gan Lywodraeth Cymru<sup>20</sup>. Mae'n gweithio mewn dwy ardal – Gorllewin Cymru a'r Cymoedd a Dwyrain Cymru – a gyda'r tri grŵp targed sy'n cynnwys y rhai fu'n ddi-waith am gyfnod maith a phobl economaidd anweithgar 25 oed a hŷn sydd â rhwystrau cymhleth rhag gweithio a phobl ifanc 16-24 oed nad ydynt mewn cyflogaeth, addysg na hyfforddiant. Roedd y grwpiau yr oedd y rhaglen hon yn gweithio gyda nhw yn cynnwys ffoaduriaid, cyn-droseddwr a phobl â chyflyrau iechyd ac anabledau. Rhaglen wirfoddol oedd Cymunedau am Waith oedd yn cynorthwyo gwell perthynas rhwng anogwr a chleient. Roedd y mentoriaid a'r anogwyr yn rhoi help i chwilio am waith, ysgrifennu CV ac ymarfer cyfweiliad i'r cyfranogwyr, yn ogystal â'u cyfeirio at ddarpariaeth i'w helpu gyda sgiliau meddal a datblygu sgiliau sylfaenol. Ers 2019, roedd Cymunedau am Waith yn gallu cynnig hyd at dri mis o gymorth mewn gwaith. Roedd llawer o'r cleientiaid yn cael eu cyfeirio gan Ganolfannau Byd Gwaith i'r rhaglen hon, er ei bod yn heriol cyrraedd ac ymgysylltu â chyfranogwyr economaidd anweithgar. Yn eu tro cyfeiriodd Cymunedau am Waith a Cymunedau am Waith a Mwy rai o'u cleientiaid at ddarpariaeth cymorth cyflogaeth a hyfforddiant eraill yn lleol.

Mae'r deilliannau gwaith i Cymunedau am Waith wedi bod ychydig yn well na rhaglenni cymorth cyflogaeth mawr eraill gyda grwpiau tebyg o gleientiaid<sup>21</sup>. Erbyn Gorffennaf 2022, roedd 13,458 o gyfranogwyr wedi dod o hyd i waith, gan gynnwys 31% gyda chyflyrau iechyd sy'n cyfyngu ar waith, 29% o gyfranogwyr anabl a 36% o bobl oedd yn ddi-waith yn y tymor hir. Mae hyn yn cyferbynnu â'r Rhaglen Gwaith ac Iechyd (oedd yn targedu pobl anabl â'r rhai â chyflyrau iechyd) roedd 27% o gyfranogwyr gwirfoddol wedi gwneud rhywfaint o waith ar ôl cymryd rhan yn y rhaglen<sup>22</sup>. Awgrymodd gwerthusiad y rhaglen ar gyfer Cymunedau am Waith bod anogwyr medrus, hyblygrwydd y rhaglen a'r pwyslais a roddwyd ar roi hwb i sgiliau chwilio am waith a sgiliau meddal yn ffactorau pwysig yn llwyddiant y rhaglen.

Yn rhedeg hyd Hydref 2023 roedd Cymunedau am Waith a Mwy yn estyniad i Cymunedau am Waith ac wedi ei dylunio i lenwi'r bwlch cyllido rhwng diwedd y grantiau Cronfa Gymdeithasol Ewrop a dechrau Cronfa Ffyniant Gyffredin y Deyrnas

<sup>20</sup> Gweler Holtom, D., Burrowes, E. a Bryer, N (2023) *Evaluation of Communities for Work and Communities for Work Plus*, Caerdydd: Llywodraeth Cymru.

<sup>21</sup> Ibid.

<sup>22</sup> DWP (2023) *Work and Health Programme Evaluation*, Research Report, Llundain: DWP.

Unedig. Mae rhai gwahaniaethau yn ei dull, o ran bod y rhaglen honno wedi penodi swyddogion ymgysylltu â chyfranogwyr ac ymgysylltu â chyflogwyr. Mae hefyd yn gweithio trwy Gymru. Swyddogaeth swyddogion ymgysylltu â chyfranogwyr yw estyn at gleientiaid a all beidio â bod ar lyfrau Canolfannau Byd Gwaith. Roedd swyddogion ymgysylltu â chyflogwyr yn estyn at gyflogwyr i'w hannog i gynnig gwaith i gyfranogwyr ac i drafod cyfleoedd gwaith hyblyg.

## Darpariaeth sector cyhoeddus arall

Mae awdurdodau lleol hefyd yn ddarparwyr cymorth cyflogaeth o bwys yng Nghymru. Mae llawer o gynghorau yn bartneriaid cyflawni ar gyfer darpariaeth a gomisiynwyd gan Lywodraeth Cymru neu'r DWP, ochr yn ochr â'u rhaglenni eu hunain. Yn y gorffennol, roedd Cronfa Gymdeithasol Ewrop yn cyd-ariannu cymorth cyflogaeth ac yn cael ei rhedeg gan gynghorau yng Nghymru. Mae Cronfa Ffyniant Gyffredin y Deyrnas Unedig yn awr yn cymryd y swyddogaeth hon, gyda'r arian yn cael ei ddyrannu i gynghorau gan lywodraeth y Deyrnas Unedig. Mae'r arian yn rhedeg o Ebrill 2022 hyd Fawrth 2025 gyda £585 miliwn wedi ei ddyrannu i Gymru yn ystod y cyfnod hwn. Mae'r beirniaid yn nodi bod hyn £1.1 biliwn yn llai na chyllid y UE<sup>23</sup> ac maent hefyd wedi dadlau y dylai Llywodraeth Cymru gael rhan fwy wrth benderfynu ar flaenoriaethau. Yn fwy cadarnhaol, mae pobl economaidd anweithgar wedi bod yn darged i rai rhaglenni cymorth y Gronfa Ffyniant Gyffredin.

Mae rhai colegau addysg bellach hefyd yn cynnig cymorth cyflogaeth, ochr yn ochr â'u cynnig sgiliau a hyfforddiant. Er enghraifft, mae gan Goleg Gŵyr yn Abertawe raglen drosfwaol o'r enw Gwell Swyddi, Gwell Dyfodol sydd mewn lleoliad hygyrch yng nghanol y ddinas.

### Gwell Swyddi, Gwell Dyfodol, Coleg Gŵyr

Mae Coleg Gŵyr Abertawe wedi rhedeg rhaglenni cymorth cyflogaeth ers 2013, gyda'r ddarpariaeth yn ddiweddar wedi ei chyflawni o adeilad yng nghanol y ddinas a dan y brand generig 'Gwell Swyddi, Gwell Dyfodol.' Yn 2017, sicrhodd Coleg Gŵyr £6.77 miliwn o gyllid gan y Gronfa Gymdeithasol Ewropeaidd ac ynghyd â £2.05m o arian cyfatebol fe sefydlodd rai rhaglenni cymorth cyflogaeth newydd yn targedu pobl ddi-waith a phrin o waith yn Abertawe. Cymerodd 1,931 o bobl i gyd ran yn y cynlluniau wedi eu hariannu gan Gronfa Gymdeithasol Ewrop a fu'n rhedeg hyd Ragfyr 2022.

Dynododd staff Gwell Swyddi, Gwell Dyfodol nifer fawr o bobl oedd yn symud i mewn ac allan o waith ansicr neu ar gyflogau isel. Un o'r grwpiau a dargedwyd ar gyfer y rhaglen oedd pobl oedd newydd fynd yn ddi-waith ac yn brin o sgiliau. Roedd Gwell Swyddi, Gwell Dyfodol yn un o'r rhaglenni cymorth cyflogaeth mawr cyntaf yng Nghymru oedd yn

<sup>23</sup> Gweler Vaughan Gethin, Gweinidog yr Economi, datganiad ysgrifenedig 6 Rhagfyr 2022 <https://www.llyw.cymru/datganiad-ysgrifenedig-cyflenwi-cronfa-ffyniant-gyffredin-y-du>

targeddu pobl oedd mewn gwaith ar gyflog isel neu ansicr, gan gyrraedd 570 o bobl oedd mewn gwaith yn ystod cyfnod y rhaglen wedi ei hariannu gan y Gronfa Gymdeithasol.

Yn ogystal â chyfeirio o Ganolfannau Byd Gwaith a rhaglenni eraill, estynnodd staff Gwell Swyddi, Gwell Dyfodol allan at gyfranogwyr posibl trwy gyfryngau cymdeithasol, grwpiau cymunedol a thrwy gyswllt â chyflogwyr. Ar ôl asesiad cychwynnol, derbyniodd y cleientiaid anogaeth un i un.

Pan nad oedd gan gleientiaid sgiliau, roedd anogwyr Gwell Swyddi, Gwell Dyfodol yn gallu eu cyfeirio at gyrsiau yn y coleg. Nodwedd arall oedd yn gwahaniaethu Gwell Swyddi, Gwell Dyfodol oedd nad oedd cyfyngiad amser ar gymorth; yn hytrach, roedd y cyfranogwyr yn derbyn help am cyn hired ag yr oedd arnyn nhw angen. Roedd yr hyblygrwydd hwn yn galluogi anogwyr i gynnig cymorth dwys i bobl pan oeddent yn mynd yn ddi-waith gyntaf neu cyn iddyn nhw gael cyfweliad.

Gwelodd 39% o'r cleientiaid oedd yn gweithio, i gyd, welliannau o ran eu sefyllfa yn y farchnad lafur, trwy ddirchafiad, newid swyddi, sicrhau mwy o oriau neu gontract gwell. Roedd 48% o bobl nad oedd yn gweithio wedi eu cyflogi pan wnaethant adael y rhaglen. Trwy ddewis coleg addysg bellach i redeg Gwell Swyddi, Gwell Dyfodol, roedd costau gorbenion yn cael eu gostwng, arfer y gallai colegau eraill ei ystyried.

## **Darparwyr annibynnol**

Ochr yn ochr â darpariaeth cymorth cyflogaeth sector cyhoeddus mae gwasanaethau a gynigir gan sefydliadau preifat ac nid er elw sy'n amrywio o ddarparwyr mawr i sefydliadau llai, lleol. Mae rhai o'r sefydliadau yma ar is-gontract i gyflawni rhaglenni'r DWP neu Lywodraeth Cymru.

Mae sector cymorth cyflogaeth ffydd a chymdeithas sifil mawr yn y Deyrnas Unedig, rhai ohonynt yn targedu grwpiau difreintiedig neu bobl sy'n byw mewn ardaloedd difreintiedig. Er enghraifft, mae Byddin yr Iachawdwriaeth yn rhedeg rhaglen o'r enw Employment Plus, gyda'r ddarpariaeth hon yn aml yn yr un lleoliad â'u banciau bwyd. Mae Cyngor Ffoaduriaid Cymru yn rhedeg Prosiect Addysg a Chyflogaeth sy'n cynnig cyrsiau cyflogadwyedd, cyngor gyrfaedd ac yn helpu pobl i chwilio am waith ac ymgeisio amdano. Mae hefyd yn rhoi cyllid ar gyfer cyrsiau hyfforddiant galwedigaethol ac hefyd yn cynnig lleoliadau gyda chyflogwyr lleol mawr. Mae rhai banciau bwyd yn cynnig cymorth cyflogaeth i gleientiaid. Mae gan Groundwork, y rhwydwaith o sefydliadau datblygu cymunedol raglen cymorth cyflogaeth fawr y mae'n ei gweld fel rhan ganolog o ymdrin ag allgau cymdeithasol ar sail lle.

### **Groundwork Gogledd Cymru**

Mae Groundwork yn rhwydwaith o ymddiriedolaethau lleol sy'n canolbwyntio ar ddatblygu cymunedol, gyda phwyslais penodol ar yr amgylchedd. Mae Groundwork Gogledd Cymru yn cyflawni nifer o brosiectau cymorth cyflogaeth sy'n targedu pobl ifanc. Yn ganolog i lawer o brosiectau cyflogaeth lleol Groundwork mae rhoi hwb i sgiliau

meddal a llesiant ac annog gwirfoddoli. Yng Ngogledd Cymru, mae prosiect Toyota Thrive yn cynnig hyfforddiant cyn lleoliad gwaith ac yna lleoliad gwaith cyflogedig yn y sectorau arlwy, gwasanaeth cwsmeriaid, iechyd a gofal cymdeithasol, TG a sectorau adwerthu. Mae'r hyfforddiant yn para am wyth wythnos, ac yna lleoliad am 26 wythnos, gyda llawer o'r cyfranogwyr yn mynd ymlaen i waith parhaol. Mae prosiect TRAC Groundwork yn targedu pobl ifanc sydd mewn perygl o fynd allan o gyflogaeth, addysg neu hyfforddiant, gan gynnig cyrsiau iddynt sy'n rhoi blas o weithio mewn sectorau fel adeiladu, yn ogystal â chanolbwyntio ar sgiliau meddal a hyder.

Mae gan sefydliadau ffydd a chymdeithas sifil yn aml gysylltiadau cryf â'r cymunedau y maent yn eu gwasanaethu a gallant ddarparu ffurfiau mwy dwys o gymorth cyflogaeth wedi eu teilwrio i bobl sydd â rhwystrau mwy i'w hatal rhag gweithio. Mae gan rai o'r sefydliadau hyn record faith mewn datblygu cymunedol. Ond, mae maint a phwyslais lleol sefydliadau ffydd a chymdeithas sifil sy'n cynnig cymorth cyflogaeth yn golygu y gall fod yn anodd ehangu'r ddarpariaeth hon i gyrraedd niferoedd uwch o bobl.

### **Cryfderau a gwendidau'r ddarpariaeth bresennol**

Mae'r gyfradd ddiweithdra gyffredinol wedi bod yn disgyn ers 2012 yng Nghymru, gyda pholisïau marchnad lafur gweithredol yn chwarae eu rhan yn y llwyddiant hwn. Mae'r ddarpariaeth cymorth cyflogaeth wedi helpu llawer o bobl yng Nghymru i symud i waith ac mae llawer o gryfderau yn y ddarpariaeth bresennol. Fel y man cyntaf i droi ato i lawer o bobl, mae anogwyr Canolfannau Byd Gwaith yn helpu miloedd o bobl bob dydd ac yn cynnig gwasanaeth cost effeithiol ar raddfa fawr. Ond mae'r deilliannau gwaith yn aml yn wael i bobl hŷn a'r rhai sydd â chyflyrau iechyd ac anabledau<sup>24</sup>. Mae rhaglenni weithiau yn cael trafferth i gyrraedd pobl economaidd anweithgar a'r rhai mewn gwaith ar gyflog isel neu waith ansicr.

Fel y nodwyd yn barod, cyhoeddodd cyllideb gwanwyn 2023 raglen cymorth cyflogaeth newydd o'r enw Cymorth Cynhwysol fydd yn targedu pobl â chyflyrau iechyd ac anabledau, gan gynnwys pobl sy'n economaidd anweithgar.

Mae rhai rhaglenni cymorth cyflogaeth gan Lywodraeth Cymru wedi bod yn effeithiol wrth dargedu pobl ifanc a'r rhai sydd bellaf o'r farchnad lafur ac wedi cyflawni deilliannau da<sup>25</sup>. Rydym yn gweld mwy o ddarpariaeth ar sail lle, lle mae cymorth cyflogaeth yn cael ei leoli yn yr un lle â gwasanaethau eraill. Yn gyffredinol mae staff wedi ymrwymo i gyflawni'r gorau i'w cleientiaid. Fel y mae'r astudiaethau achos yn yr adran uchod yn dangos, mae llawer o dystiolaeth o flaengaredd. Fodd bynnag, y mae lle sylweddol i wella fel yr ydym yn trafod isod.

<sup>24</sup> Parsons, D. a Walsh, K. (2019) *Employment Support for the over 50s, rapid evidence review*, Llundain: Centre for Ageing Better.

<sup>25</sup> Holtom, D., Burrowes, E. an Bryer, N (2023) *Evaluation of Communities for Work and Communities for Work Plus*, Caerdydd: Llywodraeth Cymru.

## **Mae deilliannau gwaith yn aml yn salach i grwpiau fel pobl hŷn a'r rhai sydd â chyflyrau iechyd ac anableddau**

Er bod bylchau yn y dystiolaeth, dengys nifer o astudiaethau o raglenni cymorth cyflogaeth ddeilliannau gwaelach i rai dros 50 a phobl â chyflyrau iechyd ac anableddau. Nid yw rhagfarn ac iechyd gwael, dyluniad rhaglenni cymorth cyflogaeth, diffyg teilwrio i fodloni setiau gwahanol iawn o anghenion bob amser yn helpu pobl, fel yr ydym yn trafod isod<sup>26</sup>.

## **Weithiau mae cymorth cyflogaeth heb hyblygrwydd i fodloni anghenion gwahanol**

Gall llawer o bobl sydd wedi bod yn ddi-waith am dymor hir fod yn wynebu nifer o rwystrau rhag gweithio. Mae'r rhwystrau hyn yn gwahaniaethu o berson i berson. Efallai na fydd modelau o gymorth sy'n canolbwyntio yn unig ar annog yn helpu cleientiaid i ymdrin â phroblemau iechyd. Nid yw'r holl ddarpariaeth yn cynnig llwybr rhwydd i gael mynediad at wasanaethau ychwanegol, fel gwasanaethau iechyd, cyngor ar ddyledion ac ariannol, hyfforddiant sgiliau hanfodol a gweithgareddau llesiant<sup>27</sup>.

## **Baich achosion trwm anogwyr**

Efallai na fydd cleientiaid gyda'r rhwystrau mwyaf sy'n eu hatal rhag gweithio yn cael y dwyster o help y mae arnynt ei angen oherwydd bod gan anogwyr gwaith faich achosion trwm. Mae Tabl Saith yn dangos bod Canolfannau Byd Gwaith wedi cyflogi 670 o anogwyr gwaith yng Nghymru ym Mai 2023 i ymdrin â 116,024 o bobl sydd ar drefniadau amodoldeb Credyd Cynhwysol ar y diwrnod y casglwyd yr ystadegau hyn (Tabl Dau)<sup>28</sup>. O'r rhain, roedd 50% (57,816 o bobl) ar y trefniadau mwyaf dwys 'chwilio am waith' sy'n gofyn am gyswllt cyson â'u hanogwr gwaith Canolfan Byd Gwaith. Yn nodweddiadol, mae cleientiaid Canolfannau Byd Gwaith yn cael slot 15 munud y mis, a all fod yn annigonol i asesu anghenion a chynnydd y cleientiaid, gwneud gwaith annog a thrafod eu cyfeirio at wasanaethau eraill.

---

<sup>26</sup> Parsons, D. a Walsh, K. (2019) *Employment Support for the over 50s, rapid evidence review*, Llundain: Centre for Ageing Better.

<sup>27</sup> Scholz, F. ac Ingold, J. (2020). Activating the 'ideal jobseeker': Experiences of individuals with mental health conditions on the UK Work Programme. *Human Relations* 74(10).

<sup>28</sup> Bydd anogwr gwaith wedi rhoi cymorth i fwy na chyfartaledd o 86 o gleientiaid 'chwilio am waith' mewn blwyddyn oherwydd bod pobl yn symud i mewn ac allan o dderbyn Credyd Cynhwysol.

**Tabl Dau: Pobl ar Gredyd Cynhwysol gyda threfniadau amodoldeb, Gweithio gyda Gofynion, Chwilio, Cynllunio a Pharatoi ar gyfer Gwaith i bob anogwr Canolfan Byd Gwaith, 30 Mai 2023.**

Ardal	Nifer o Anogwyr Gwaith	Hawlwyf CC ar drefniadau amodoldeb	Hawlwyf ar drefniadau amodoldeb CC i bob anogwr gwaith	Hawlwyf ar drefn amodoldeb chwilio am waith CC	Hawlwyf ar drefn amodoldeb chwilio am waith CC i bob anogwr
Ardal Ganolog	2,870	557,413	194	306,737	107
Ardal Llundain ac Essex	2,910	549,615	189	312,507	107
Ardal Gogledd Ddwyrain Lloegr	1,060	188,474	178	91,264	86
Ardal Gogledd Orllewin a Chanol y Gogledd yn Lloegr	2,670	514,189	193	287,154	107
Ardal yr Alban	1,210	201,844	167	103,788	86
Ardal De Lloegr	2,680	516,467	193	265,304	99
Ardal Cymru	670	116,024	173	57,819	86
Arall	60				
Cyfanswm	14,130	2,644,028	187	1,424,573	101

Ffynhonnell: Ystadegau Credyd Cynhwysol y DWP, ar gael o X-plore ac ateb i gwestiwn seneddol gan Alison McGovern, AS, 9 Mehefin 2023.

**Gall rhaglenni cymorth cyflogaeth gael trafferth i gyrraedd pobl economaidd anweithgar a'r rhai mewn gwaith ar gyflog isel neu waith ansicr**

Yng Nghymru, ar hyn o bryd mae 75,000 o bobl economaidd anweithgar sy'n dweud eu bod am weithio. Ond eto mae cymorth cyflogaeth Canolfannau Byd Gwaith, a gomisiynwyd gan y DWP a'r Gronfa Gymdeithasol Ewropeaidd yn methu cyrraedd naw o bob deg o rai 50-64 oed di-waith a naw o bob deg o bobl anabl ddi-waith<sup>29</sup>. Mae hyn i raddau helaeth oherwydd bod y meini prawf cymhwyster ar gyfer y ddarpariaeth hon yn eithrio pobl economaidd anweithgar sydd 'heb anghenion gwaith' (gweler Tabl Dau) neu nad ydyn nhw'n hawlio budd-daliadau. Yn ychwanegol, mae'r rhaglenni nad ydynt yn gweithredu meini prawf cymhwyster o'r fath, er enghraifft, y rhai sy'n cael eu rhedeg gan rai cynghorau a sefydliadau cymdeithas sifil, yn aml yn dibynnu ar Ganolfannau Byd Gwaith i gyfeirio cleientiaid.

Mae angen i raglenni cymorth cyflogaeth hefyd fod yn well am gyrraedd pobl mewn gwaith ar gyflog isel neu ansicr. Awgryma dadansoddiad a wnaed gan y TUC bod 3.7 miliwn o bobl (11% o'r gweithlu) yn ymgymryd â ffurfiau ansicr o waith sy'n cynnwys contractau dim oriau, asiantaeth, gwaith achlysurol neu dymhorol a hunangyflogaeth am gyflog isel. Mae'r DWP yn ymestyn cymorth cyflogaeth mewn gwaith, gyda phob Canolfan Waith yn awr ag anogwr cynnydd mewn gwaith, ond dim ond cyrraedd 35,000 o bobl yng Nghymru y mae cymorth mewn gwaith Canolfannau Byd Gwaith<sup>30</sup>.

<sup>29</sup> [Evans, S. \(2022\) \*Towards Full Employment\*, Caerlŷr: L&W.](#)

<sup>30</sup> Ystadegau trefn amodoldeb Credyd Cynhwysol y DWP, Medi 2023



## **Nid yw asedau sefydliadau ffydd a chymdeithas sifil sy'n darparu cymorth cyflogaeth yn cael y defnydd gorau bob amer**

Mae gan sefydliadau ffydd a chymdeithas sifil yn aml gysylltiadau cryf â'r cymunedau y maent yn eu gwasanaethu a gallant ddarparu ffurfiau mwy dwys o gymorth cyflogaeth wedi eu teilwrio i bobl sydd â rhwystrau mwy i'w hatal rhag gweithio<sup>31</sup>. Ond, mae sefydliadau ffydd a chymdeithas sifil yn aml yn gweithio ar wahân i ddarparwyr eraill yn eu hardal ac fe allant hefyd ei chael yn anodd ymgeisio fel rhan o bartneriaeth i gyflawni.

## **Mae loteri cod post o ran y cyswllt sydd gan ddarparwyr cymorth cyflogaeth â chyflogwyr lleol**

Mae ar anogwyr angen gwybodaeth dda a y farchnad lafur leol i wneud eu gwaith yn dda – mae arnyn nhw angen gwybodaeth leol am sectorau sy'n tyfu a chysylltiadau gyda chyflogwyr sy'n cyflogi. Mae prosiectau cymorth gwaith sydd â chysylltiadau cryf â chyflogwyr yn fwy tebygol o gynnig cynlluniau fel broceriaeth swyddi, ymgyrchoedd recriwtio a lleoliadau â chefnogaeth<sup>32</sup>. Ond mae ymchwil yn dangos bod amrywiadau mawr yng nghryfder ac ansawdd cysylltiadau rhwng darparwyr cymorth cyflogaeth a chyflogwyr<sup>33,34</sup>.

## **Mae tirwedd cymorth cyflogaeth lleol gymhleth a thameidiog yn golygu nad yw'r defnydd gorau yn cael ei wneud o fuddsoddiad y llywodraeth**

Yn ogystal â Llywodraeth Cymru, mae gan chwech o adrannau llywodraeth San Steffan gyfrifoldebau am agweddau o gymorth cyflogaeth a pholisïau sgiliau. Mae mapio'r Sefydliad Dysgu a Gwaith yn awgrymu, mewn ardal awdurdod lleol nodweddiadol yng Nghymru neu Loegr, gall cymaint â 50 o sefydliadau neu raglenni fod yn darparu cymorth cyflogaeth<sup>35</sup>.

Mae'r dirwedd gymhleth yma'n golygu nad yw'r defnydd gorau yn cael ei wneud o fuddsoddiad y llywodraeth gyda bylchau a dyblygu yn y ddarpariaeth. Tu hwnt i ddarpariaeth Canolfannau Byd Gwaith mae llawer o raglenni tymor byr a ffrydiau ariannu, sy'n ychwanegu at natur dameidiog y ddarpariaeth<sup>36</sup>. Gall y cyhoedd a chyflogwyr hefyd ei chael yn anodd dod o hyd i'w ffordd trwy'r gymysgedd fawr o raglenni a darparwyr lleol.

<sup>31</sup> [Alexander, K., Evans, S. ac Wilson, T. \(2022\) \*Building Opportunity: how social housing can support skills, talent and workforce development\*, Brighton a Chaerlŷr: IES a L&W.](#)

<sup>32</sup> Ecorys (2019) Employer Engagement Learning Paper, Building Better opportunities Evaluation, Llundain: Ecorys.

<sup>33</sup> *ibid.*

<sup>34</sup> Tystiolaeth gan Dr Eleanor Carter i Ymchwiliad y Pwyllgor Gwaith a Phensiynau ar y Cynllun ar gyfer Swyddi a Chymorth Cyflogaeth <https://committees.parliament.uk/work/1697/plan-for-jobs-and-employment-support/>

<sup>35</sup> Ymchwil i'r rhaglen Pathfinder yn Walsall, 2023.

<sup>36</sup> Archwiliodd L&W gymorth cyflogaeth yn Walsall yn hydref 2022 a chanfod 85 o wahanol brosiectau a rhaglenni cymorth cyflogaeth a sgiliau.

Mae ar lawer o bobl hefyd angen cymorth diwnïad, yn benodol iechyd, gwaith a sgiliau, ond nid yw'r help yma ar gael bob amser ar yr un safle. Yn ychwanegol, ar lefel leol, nid yw sefydliadau sy'n darparu cymorth cyflogaeth bob amser yn gweithio'n glos gyda'r rhai sy'n darparu addysg a hyfforddiant.



## Datganoli – cyfle i wella cymorth cyflogaeth yng Nghymru?

Gall datganoli olygu nifer o bethau. Er enghraifft, mae gan ddatganoli i genhedloedd fel Cymru neu'r Alban debygrwydd cysyniadol a gwahaniaethau i ddatganoli i ddinasoedd mawr Lloegr. Mae gan y ddau'r syniad y gall amgylchiadau lleol gael eu hadlewyrchu mewn polisi sy'n sail iddynt, ond mae datganoli i genhedloedd yn aml yn arwain at fframweithiau cenedlaethol gwahanol ar gyfer polisiâu, fel addysg a sgiliau. Mewn egwyddor gallai datganoli yng Nghymru gynnwys y ddau gysyniad o ran y gallem weld pwerau datganoledig i Lywodraeth Cymru yn gyntaf, sy'n gosod fframwaith cenedlaethol ar gyfer rhaglenni datganoledig ymhlith awdurdodau lleol neu bwyllgorau corfforaethol ar y cyd mewn rhanbarthau economaidd yng Nghymru. Rydym yn canolbwyntio ar ddatganoli i Lywodraeth Cymru yn gyntaf, ond dylai llawer o'r egwyddorion yr ydym yn eu dynodi hefyd gefnogi sgwrs am ddatganoli lleol o fewn Cymru.

Mae llawer o raglenni cymorth cyflogaeth rhagorol yng Nghymru a llawer o staff ymroddedig a medrus. Ond, fel yr ydym wedi trafod uchod, nid yw'r cymorth bob amser yn cyrraedd y rhai sydd â mwyaf o'i angen ac efallai na fydd yn helpu'r rhai sydd â nifer o rwystrau i'w hatal rhag cael swydd. Mae ein hadroddiad yn awr yn edrych ar gyfleoedd i ymdrin â'r diffygion hyn. Mae'r cyfleoedd yma'n cynnwys datblygu rhaglenni newydd sy'n targedu pobl economaidd anweithgar a chyllid olynol i Gronfa Ffyniant Gyffredin y Deyrnas Unedig. Mae cytundebau arloeswyr Manceinion Fwyaf a Gorllewin Canolbarth Lloegr yn dangos bod mwy o ymrwymiad yn awr i gynnwys rhanddeiliaid lleol wrth ddylunio rhaglenni cymorth cyflogaeth yn y dyfodol. Mae etholiadau'r Senedd yn 2026 hefyd yn gyfle i wthio cymorth cyflogaeth i fyny'r agenda polisi yng Nghymru.

## Datganoli – enghreifftiau o'r byd go iawn

Nid yw datganoli polisi cyflogaeth yn gysyniad haniaethol ac mae wedi cael ei weithredu ar sawl lefel ar draws y Deyrnas Unedig yn barod. Mae bron bob agwedd o bolisi cymorth cyflogaeth wedi cael eu datganoli i Weinyddiaeth Gogledd Iwerddon. Dengys hyn bod polisi cymorth cyflogaeth sydd wedi ei ddatganoli'n llawn yn bosibl yn y Deyrnas Unedig.

Yn fwy diweddar, yn yr **Alban** arweiniodd Deddf yr Alban 2016 at ddatganoli rhaglenni cymorth cyflogaeth o ran cymorth i'r di-waith tymor hir a phobl ag anableddau. Ynghyd â'r newid pwysig hwn fe ddatganolwyd gweinyddu rhai budd-daliadau a rhoi caniatâd i Lywodraeth yr Alban newid yr amodoldeb o ran cael mynediad at gymorth cyflogaeth ar gyfer Credyd Cynhwysol. Mae hyn yn golygu, yn ymarferol, bod cyfran fawr o bolisi cyflogaeth yn awr wedi ei ddatganoli yn yr Alban gyda'r eithriadau nodedig Cronfa Ffyniant Gyffredin y Deyrnas Unedig a rheolaeth barhaus y Ganolfan Byd Gwaith.

Yn yr un modd, mae symudiadau diweddar tuag at ddatganoli yn Lloegr wedi arwain at gytundebau arloesol newydd i awdurdodau Manceinion Fwyaf a Gorllewin y Canolbarth ar y cyd. Mae Awdurdod Cyfun Manceinion Fwyaf (GMCA) wedi sicrhau pwerau dan ei *Deeper Trailblazer Devolution Deal 2023* i gyd-ddylunio polisiâu cymorth cyflogaeth (tu

allan i Ganolfannau Byd Gwaith). Mae'r Ysgrifennydd Gwladol Gwaith a Phensiynau yn cadw'r hawl i gytuno i unrhyw raglen yn y pen draw, ond mae'r gwaith cyflawni ymarferol a'r comisiynu yn cael ei wneud gan Awdurdod Cyfun Manceinion Fwyaf.<sup>37</sup> Mae'r cytundeb arloeswyr yn nodi:

*'GMCA's local authorities are responsible for many public services (like health or housing) which are crucial in tackling the barriers that often prevent people moving into good, sustainable employment and which see the wider social consequences of unemployment and inactivity resulting in increased demand and poor outcomes.'*<sup>38</sup>

Mae gan y GMCA hefyd bwerau dros addysg, gwybodaeth, cyngor, strategaeth a chyfarwyddyd gyrfaoedd gyda'r nod o osod gwasanaeth gyrfaoedd i bob oed yn ei le mewn partneriaeth â Gwasanaeth Gyrfaoedd Cenedlaethol Lloegr. Cytunwyd ar gytundeb tebyg gydag Awdurdod Cyfun Gorllewin y Canolbarth. Mae awdurdodau cyfun eraill yn Lloegr ar hyn o bryd yn gwneud paratodau, gyda'r disgwyl o gael pwerau am yrfaeodd a chymorth cyflogaeth. Mae rhai sylwebwyr wedi beirniadu'r cytundebau arloesol, gan ddatgan nad yw cyd-ddylunio yn ddatganoli go iawn, gyda gweinidogion Llywodraeth y Deyrnas Unedig yn cadw feto<sup>39</sup>. Fodd bynnag, nid yw cyd-ddylunio gwasanaethau yn cynnwys arbenigedd lleol i gyfrannu at gymorth cyflogaeth.

Wrth edrych y tu allan i'r Deyrnas Unedig, mae enghreifftiau o wasanaethau cymorth cyflogaeth wedi eu datganoli sy'n ymatebol i amodau'r farchnad lafur leol ac yn dwyn cymorth cyflogaeth a sgiliau at ei gilydd.

Datganolodd Denmarc gyllido, cynllunio a chyflawni ei wasanaethau cymorth cyflogaeth i'w fwrdeistrefi yn 2009, gan drosglwyddo'r staff i lywodraeth leol. Mae bwrdeistrefi hefyd yn gweinyddu budd-daliadau lles ac mae ganddynt rywfaint o hyblygrwydd i osod trefniadau amodoldeb ar gyfer pobl ddi-waith. Mae pob bwrdeistref yn gosod cynllun cyflogaeth blynyddol, sy'n adlewyrchu anghenion lleol a blaenoriaethau cenedlaethol. Mae cyflogwyr, undebau llafur, colegau a gwasanaethau iechyd yn cymryd rhan weithredol wrth

---

<sup>37</sup> chrome-

extension://efaidnbmnnnibpcajpcglclefindmkaj/https://assets.publishing.service.gov.uk/government/uploads/system/uploads/attachment\_data/file/1143001/Greater\_Manchester\_Combined\_Authority\_Trailblazer\_deeper\_devolution\_deal.pdf td.39-41

<sup>38</sup> Ibid.

<sup>39</sup> Sandford, M. (2023) *Small steps and gateways: England's trailblazer devolution deals*, Llundain: UK in a Changing Europe.

ddatblygu'r cynlluniau yma, yn ogystal â chyflawni gwasanaethau cymorth cyflogaeth trwy ganolfannau gwaith integredig. Nodweddir gwasanaeth cymorth cyflogaeth Denmarc gan bartneriaethau cryf rhwng cyflogwyr, ac mae peirianweithiau atebolrwydd cryf, gyda bwrdeistrefi'n atebol i'r Weinyddiaeth Gyflogaeth<sup>40</sup>.

## Modelau o ddatganoli cymorth cyflogaeth

Mae trafodaethau polisi a gwleidyddol yn parhau am sut y gall datganoli ddatblygu ymhellach yn y maes hwn. Yn Lloegr mae awdurdodau maerol cyfun yn dadlau dros gytundebau datganoli dyfnach, yn debyg i'r rhai a roddwyd i Awdurdodau Cyfun Manceinion Fwyaf a Gorllewin Canolbarth Lloegr. Mae'r gwasanaeth Cymorth Cynhwysol yn debygol o weld mwy o ran i awdurdodau lleol. Mae'r Blaid Lafur ar lefel y Deyrnas Unedig wedi archwilio'r potensial ar gyfer datganoli dyfnach. Roedd *Comisiwn ar Ddyfodol y Deyrnas Unedig* Gordon Brown yn galw am ddatganoli gweinyddu Canolfannau Gwaith i'r Alban ac i awdurdodau cyfun yn Lloegr er mwyn gweld integreiddio llawer cryfach rhwng gwasanaethau sy'n cyd-fynd â'i gilydd a mwy o atebolrwydd lleol<sup>41</sup>. I grynhoi, mae datganoli fel proses yn debygol o barhau, ond nid oes consensws am y dull y gallai ei ddefnyddio.

Wrth edrych ar y datganoli presennol a symleiddio'r dulliau gwahanol yn categorïau bras, mae pedair model posibl o ran datganoli polisi cyflogaeth a fyddai'n berthnasol i Gymru. Sef y status quo, cyd-gomisiynu, datganoli gweinyddol a datganoli llawn. Mae manteision ac anfanteision i bob dull. Ond, mae'n bwysig cadw mewn cof bod datganoli yn broses ac nid digwyddiad a hefyd y gallai unrhyw gynig terfynol ar gyfer Cymru gynnwys cymysgedd o'r modelau hyn. Nid oes unrhyw reswm, er enghraifft, pam na all rhai polisïau gael eu cyd-gomisiynu tra bod eraill yn cael eu datganoli, ac nid yw cymorth cyflogaeth fel maes yn un polisi, yn hytrach mae yn faes o bolisïau a dylai gael ei weld felly.

**Y status quo**, gyda Llywodraeth Cymru yn gyfrifol am addysg, hyfforddiant a gwasanaethau gyrfaedd a Llywodraeth y Deyrnas Unedig trwy'r DWP a'r DLUHC yn gyfrifol am fudd-daliadau, cymorth cyflogaeth a Chronfa Ffyniant Gyffredin y Deyrnas Unedig. Mae'r status quo yn ddull sy'n newid oherwydd newidiadau i bolisi adfywio ers cyflwyno'r Gronfa Ffyniant Gyffredin. Yn y gorffennol, roedd gan Lywodraeth Cymru fwy o ddylanwad dros bolisi rhanbarthol a pholisi cyflogaeth yn fwy cyffredinol. Er enghraifft, roedd gan Lywodraeth Cymru, yn hytrach na'r DWP gyfrifoldeb am y ffordd yr oedd grant Cronfa Gymdeithasol Ewrop yn cael ei wario yng nghyswllt cymorth cyflogaeth ac adfywio.

---

<sup>40</sup> Wilson, T., Crews, A a Mirza, K. (2017) Work Local: Report to Local Government Association on developing

<sup>41</sup> <https://labour.org.uk/wp-content/uploads/2022/12/Commission-on-the-UKs-Future.pdf> P77

**Byddai cyd-ddylunio a chyd-gomisiynu** yn gweld Llywodraeth Cymru a chynghorau Cymru yn gweithio gyda'r DWP a'r DLUHC i lunio'r fanyleb ar gyfer unrhyw raglenni penodol. Er enghraifft, gallai dylunio a chyflawni'r rhaglen Cymorth Cynhwysol gynnwys Llywodraeth Cymru, Cynghorau Cymru a'r DWP a'r DLUHC, yn cyd-ddylunio a chomisiynu gwasanaethau gyda'i gilydd. Mae'r dull hwn yn debyg i'r cytundebau arloesi ym Manceinion Fwyaf a Gorllewin Canolbarth Lloegr. Byddai hyn yn gofyn am ffyrdd o weithio rhyng-lywodraethol llawer cryfach ond byddai cyfrifoldeb polisi, cyllideb ac atebolrwydd yn parhau yn nwylo Llywodraeth y Deyrnas Unedig.

**Byddai datganoli gweinyddol** yn mynd â chyd-ddylunio a chyd-gomisiynu ymhellach trwy ganiatáu i Lywodraeth Cymru a rhanddeiliaid Cymru gymryd cyfrifoldeb am gyflawni. Mae nifer o wahanol ddulliau o ddatganoli gweinyddol, a all ganolbwyntio ar feysydd gwahanol o ran cyflawni a chyd-fynd â'r meysydd polisi datganoledig presennol. Er enghraifft, gallai Llywodraeth Cymru gael y pwerau i gyflawni rhaglenni cymorth cyflogaeth, gan gcontractio'r ddarpariaeth allan i gynghorau a darparwyr annibynnol. Dull gwahanol fyddai i reolwyr ardal Canolfannau Byd Gwaith yng Nghymru weld eu swyddogaeth yn cael ei newid i gael pwerau i benderfynu sut y mae cymorth cyflogaeth yn cael ei gyflawni yn lleol. Ond byddai'r cyfeiriad polisi cyffredinol a'r gyllideb yn dal i gael eu rheoli gan Lywodraeth y Deyrnas Unedig dan ddatganoli gweinyddol. Byddai hyn hefyd yn gofyn am ofod cadarn i gydweithio rhwng San Steffan a Chaerdydd.

Mewn cyferbyniad, byddai **datganoli llawn** yn gweld y gyllideb cymorth cyflogaeth yn cael ei datganoli i Gymru trwy fformiwla Barnett, gyda pharmedrau dylunio polisi a chyllido llawn yn cael eu gosod gan Lywodraeth Cymru. Byddai comisiynu a chyflawni'r polisi hefyd yn cael ei arwain gan Lywodraeth Cymru a byddai'n cael ei dal yn gyfrifol gan y Senedd am ddeilliannau polisi. Ni fyddai gan Lywodraeth y Deyrnas Unedig ran ac ni fyddai bellach yn atebol am faterion yn ymwneud â'r polisi. Byddai datganoli llawn hefyd yn gadael i Lywodraeth Cymru osod trefniadau amodoldeb yng nghyswllt Credyd Cynhwysol.

I grynhoi, amlygir y pedair sefyllfa bosibl a'u manteision ac anfanteision isod:

Model	Manteision	Anfanteision
Status quo	Arbedion ar raddfa fawr ac effeithlonrwydd  Yn gyson â meysydd polisi eraill y Deyrnas Unedig.	Llai cyson â blaenoriaethau Llywodraeth Cymru  Diffyg gallu i ymateb i amodau lleol a heriau'r farchnad lafur yng Nghymru.  Llai o dryloywder ac atebolrwydd cyfyngedig i'r Senedd a chynghorau.  Gweithredu tymor byr yn cael ei adlewyrchu gan raglenni a chynlluniau gyda chyfyngiad amser.

Cyd-gomisiynu	<p>Arbedion ar raddfa fawr ac effeithlonrwydd</p> <p>Yn gyson â meysydd polisi eraill y Deyrnas Unedig.</p> <p>Y gallu i gyd-ddylunio ymatebion polisi i adlewyrchu amodau lleol</p>	<p>Llai cyson â blaenoriaethau Llywodraeth Cymru na datganoli gweinyddol neu lawn.</p> <p>Tryloywder ac atebolrwydd cyfyngedig i'r Senedd a chynghorau.</p> <p>Gweithredu tymor byr yn cael ei adlewyrchu gan raglenni a chynlluniau gyda chyfyngiad amser.</p>
Datganoli gweinyddol	<p>Y potensial i fod yn fwy cyson â meysydd polisi datganoledig eraill.</p> <p>Y gallu i gyd-ddylunio ymatebion polisi i adlewyrchu amodau lleol.</p> <p>Hawdd integreiddio cymorth cyflogaeth, cyngor gyrfa, darpariaeth sgiliau, iechyd a chymorth cymdeithasol.</p> <p>Mwy o dryloywder a pheirianwaith atebolrwydd cryfach yng Nghymru.</p>	<p>Posibilrwydd y bydd llai o arbedion gweithredu ar raddfa fawr.</p> <p>Potensial i fod yn llai cyson â pholisi'r Deyrnas Unedig.</p> <p>Rhywfaint o risg o gynlluniau tymor byr.</p>
Datganoli llawn	<p>Cysondeb llawn â meysydd polisi datganoledig eraill yn neilltuol polisi economaidd, sgiliau a llesiant.</p> <p>Y gallu i gyd-ddylunio ymatebion polisi i adlewyrchu amodau lleol.</p> <p>Hawdd integreiddio cymorth cyflogaeth, cyngor gyrfa, darpariaeth sgiliau, iechyd a chymorth cymdeithasol.</p> <p>Rhaglenni tymor hir a threfniadau cyllido mwy sefydlog.</p> <p>Mwy o dryloywder a pheirianwaith atebolrwydd cryfach yng Nghymru.</p>	<p>Posibilrwydd y bydd llai o arbedion gweithredu ar raddfa fawr.</p> <p>Potensial i fod yn llai cyson â pholisi'r Deyrnas Unedig.</p>

# Egwyddorion i fod yn sail i wasanaeth cymorth cyflogaeth Cymru

Ar draws y Deyrnas Unedig, mae datganoli pellach ar gymorth cyflogaeth yn ymddangos yn debygol – dyma'r cyfeiriad y mae'r prif bleidiau gwleidyddol am deithio iddo. *Boed mwy o ddatganoli neu beidio yn y maes hwn, mae angen i lywodraethau Cymru a'r Deyrnas Unedig weithio gyda'i gilydd i greu gweledigaeth ac uchelgais a rennir ar gyfer marchnad lafur Cymru.* Gwleidyddion sydd i benderfynu'r model sy'n berthnasol i Gymru – o gyd-gomisiynu i ddatganoli gweinyddol neu lawn. Pa bynnag ddull a fabwysiedir, cred y Sefydliad Dysgu a Gwaith y dylai gwasanaeth cymorth cyflogaeth yng Nghymru fod wedi ei seilio ar set o ddeg egwyddor, a nodir isod.

## 1. Gwasanaethau cyffredinol ac wedi eu targedu

Mae angen i wasanaeth cymorth cyflogaeth yng Nghymru ddarparu gwasanaeth hygyrch a chyffredinol i bobl ynghyd â rhaglenni wedi eu targedu ar gyfer y rhai ag anghenion penodol – er enghraifft cynhwysiant digidol neu gymorth iechyd meddwl – a'r rhai sy'n wynebu'r rhwystrau mwyaf rhag cael gwaith.

Fel y trafodwyd yn barod, nid dim ond pobl ddi-waith ddylai gael mantais o gymorth cyflogaeth. Mae tua 75,000 o bobl economaidd anweithgar yng Nghymru yn dweud eu bod am weithio. Gall llawer o bobl mewn gwaith ar gyflog isel neu waith ansicr gael budd o gymorth cyflogaeth i'w galluogi i weld datblygiad yn eu gwaith. Rydym hefyd yn gweld newidiadau parhaus yn y ffordd yr ydym yn gweithio wedi eu gyrru gan newid cymdeithasol-economaidd a thechnolegol. Mae swyddi'n cael eu colli yn y sector adwerthu wrth i'r stryd fawr ddirywio, ac mewn diwydiant gweithgynhyrchu oherwydd awtomeiddio a TG. Yn gynyddol, bydd angen i wasanaethau cymorth cyflogaeth gyrraedd y rhai sydd angen cymorth wrth newid eu gyrfaoedd.

## 2. System hyblyg, yn canolbwyntio ar yr unigolyn ac integredig

Mae angen i gymorth cyflogaeth fod yn ymatebol i amrywiaeth o anghenion yr ydym wedi eu disgrifio uchod. Ychydig o help fydd ar rai pobl ei angen – efallai dim ond cymorth i ysgrifennu gwell CV neu ymarfer cyfweliad. Mae pobl eraill yn wynebu lluo o rwystrau sy'n eu hatal rhag gweithio, gyda chymorth cyflogaeth angen ymdrin ag amrywiaeth o anghenion. Dangosodd gwerthusiadau y gall y ddarpariaeth hon fod yn fwy effeithiol ac yn well am gyrraedd pobl os bydd yn cael ei ddwyn dan yr un to. Mae angen i gymorth cyflogaeth, cyngor gyrfaoedd, darpariaeth sgiliau, iechyd a chymorth cymdeithasol gael eu dwyn at ei gilydd mewn system integredig.

Dros y tair blynedd ddiwethaf rydym wedi gweld dychwelyd at wasanaethau cyhoeddus 'ar sail lle', lle mae amrywiaeth o gymorth a help yn cael ei ddwyn dan yr un to. Mae hyn yn adeiladu ar gynlluniau blaenorol fel canolfannau plant. Mae'r DWP yn cyflwyno 'Hybiau leuentid', sy'n dwyn amrywiaeth o ddarpariaethau at ei gilydd fel un gwasanaeth cymorth cyflogaeth a datblygu sgiliau integredig sy'n ymdrin â rhwystrau unigol pobl sy'n eu hatal

rhag cael gwaith neu hyfforddiant a'u llesiant. Byddem yn hoffi gweld gwasanaeth cymorth cyflogaeth yng Nghymru sy'n buddsoddi mewn hybiau ar sail lle sy'n dwyn gwasanaethau at ei gilydd.

### 3. Datganoliaeth pan fydd yn bosibl

Boed y cyfrifoldeb am gymorth cyflogaeth gan Lywodraeth y Deyrnas Unedig neu Lywodraeth Cymru, mae cynghorau, colegau a darparwyr lleol yn bartneriaid allweddol wrth ddylunio a chyflawni cymorth cyflogaeth. Dylai system gymorth cyflogaeth yng Nghymru yn y dyfodol fod yn seiliedig ar yr egwyddor o ddatganoliaeth: na ddylai awdurdod canolog ymgymryd â swyddogaethau oni bai na ellid eu cyflawni'n well ar lefel leol. Er enghraifft, gall dadansoddi marchnad lafur neu brosesau caffael gael eu cynnal yn well gan Lywodraeth Cymru neu Lywodraeth y Deyrnas Unedig. Gall fod yn well gwneud penderfyniadau am y grwpiau targed i gael cymorth neu'r gwasanaethau a gynigir ar lefel leol.

Mae datganoliaeth yn egwyddor bwysig ac mae'n rhan o'r rheswm ar gyfer datganoli i ranbarthau dinesig yn Lloegr fel Manceinion. Mae partneriaid allweddol, fel cyflogwyr, darparwyr hyfforddiant a grwpiau sy'n cynrychioli dysgwyr yn aml yn cael eu trefnu ar lefel Cymru gyda'r drafodaeth ar bolisi yn dilyn hyn.

### 4. Dyluniad yn seiliedig ar dystiolaeth

Tystiolaeth yw'r sylfaen ar gyfer cymorth cyflogaeth effeithiol – o ran amodau yn y farchnad lafur leol a thystiolaeth o'r hyn sy'n gweithio i helpu pobl i ddod o hyd i waith. Mae ar ddarparwyr cymorth cyflogaeth angen data cywir am y cyflogwyr a'r sectorau sy'n cyflogi i roi cyngor i'w cleientiaid am chwilio am waith neu ddilyn hyfforddiant.

Mae ar lunwyr polisïau a darparwyr angen gwybod pa arferion sydd fwyaf effeithiol wrth helpu pobl i ddod o hyd i waith a dangos cynnydd ynddo, yn ogystal â chostau cymharol gwahanol fodolau darparu. Byddai hyn yn gofyn i ddarparwyr fod â systemau rheoli gwaith achos sy'n casglu gwybodaeth am gefndiroedd pobl a'u deilliannau cyflogaeth a sgiliau. Mae angen i ddarparwyr hefyd fod yn ymroddedig i ddysgu sefydliadol a chomisiynu gwerthusiadau sy'n cyfrannu at y broses hon.

### 5. Buddsoddi mewn cyrraedd ac ymgysylltu â defnyddwyr

Ar hyn o bryd mae'r rhan fwyaf o bobl yn cael cymorth cyflogaeth ar ôl cofnodi eu bod yn ddi-waith. Maent yn cael eu helpu gan eu hanogwr Canolfan Byd Gwaith (ar sail orfodol) neu yn cael eu cyfeirio at raglen gan eu hanogwr. Ond dros y ddwy flynedd nesaf, bydd y rhaglenni Arloesol Cymorth Cynhwysol a'r Rhaglen Gwaith ac Iechyd yn targedu pobl anabl sy'n economaidd anweithgar, a bydd cymryd rhan yn y rhaglenni hyn yn wirfoddol.

Mae angen i'r rhaglenni hyn ddod o hyd i ffyrdd i gyrraedd ac ymgysylltu â chyfranogwyr. Mae ar ddarparwyr angen y **model** cywir o gefnogaeth, i ddefnyddio'r **dulliau** a'r **negeseuon** ymgysylltu cywir. Bydd angen buddsoddi mewn marchnata, yn ogystal â chynnwys cymedrolwyr yr ymddiriedir ynddynt i gyrraedd pobl.

## 6. Swyddogaeth weithredol i gyflogwyr

Mae llawer o raglenni cymorth cyflogaeth eisoes yn cynnwys cyflogwyr yn eu gwaith, trwy froceriaeth swyddi (cyfateb cleientiaid â swyddi) a ffeiriau swyddi. Mae modelau Lleoli a Chymorth Unigol (IPS) o gymorth cyflogaeth hefyd yn gofyn i'r darparwr weithio'n glos gyda'r cyflogwr i gynnig lleoliad â chymorth. Mae gan gyflogwyr hefyd swyddogaeth wrth sicrhau bod gan anogwyr gwaith wybodaeth dda am y farchnad lafur leol fel eu bod yn gallu rhoi'r cyngor gorau i gleientiaid am y swyddi sydd ar gael a'r sgiliau sydd arnynt eu hangen. Rhaid i wasanaeth cymorth cyflogaeth yng Nghymru gynnwys cyflogwyr yn y gwaith o'i ddylunio, ar lefel genedlaethol ac yn lleol. Dylai hyn gynnwys mewnbwn gan gyflogwyr mawr a busnesau bach a chanolig.

Mae rhaglenni Lleoli a Chefnogi Unigol (IPS) yn rhoi pobl mewn gwaith ac yna yn cynnig cefnogaeth barhaus i'r gweithiwr a'r cyflogwr i helpu pobl i aros mewn cyflogaeth. Yn draddodiadol mae'r rhaglenni hyn wedi canolbwyntio ar unigolion gyda chyflyrau iechyd meddwl difrifol, gydag anogwyr arbenigol yn gweithio mewn timau iechyd meddwl neu allan o feddygfeydd meddygon teulu<sup>42</sup>.

Yn ddiweddar dangoswyd bod y model IPS yn effeithiol wrth roi cymorth i unigolion gydag ystod eang o rwystrau i'w hatal rhag gweithio, gan gynnwys iechyd corfforol gwael, anabledau neu ymhlith grwpiau fel cyn-garcharorion<sup>43</sup>. Fel y nodwyd yn barod, bydd y rhaglen Cymorth Cynhwysol newydd yn defnyddio dull IPS. Yn ddiweddar mae Llywodraeth Cymru wedi rhoi cyllid grant i'r prosiect 'I Can Work' sy'n rhoi cymorth lleoli unigolion yng Ngogledd Cymru. Mae'r gwasanaeth yn rhoi cymorth cyflogadwyedd ac iechyd integredig i bobl sy'n gwella o broblemau iechyd meddwl i waith, gyda phwyslais arbennig ar rai 16-24 oed. Mae lle i ehangu IPS yng Nghymru, ond iddo fod yn llwyddiannus, bydd ar gyflogwyr angen cymorth.

## 7. Gwerth am arian

Pwy bynnag sy'n dylunio a chyflawni cymorth cyflogaeth, mae'n hanfodol ei fod yn gost effeithiol ac yn cynrychioli gwerth am arian. Nid oes amheuaeth, gyda rhaglenni mwy bod arbedion o ran graddfa, o gaffael i gyflawni. Mae gan ddatganoli'r potensial i leihau'r manteision graddfa fawr hynny. Ond, mae gan ddatganoli hefyd y potensial i arbed arian gyda rhaglenni wedi eu teilwrio'n well sy'n ymateb i amodau lleol yn fwy priodol. Mae hyn yn leihau'r angen i Lywodraeth Cymru ddefnyddio ei chyllideb i lenwi bylchau yn y ddarpariaeth nad yw gwasanaethau'r DWP yn eu bodloni.

---

<sup>42</sup> DWP (2023) *Health Led Trials: evaluation synthesis report*, Llundain: DWP.

<sup>43</sup> Ibid. Gweler hefyd Sefydliad Dysgu a Gwaith (2019) *Evidence review: Employment support for people with disabilities and health conditions*, Caerlŷr: L&W.



Dangosodd gwerthusiadau bod gwasanaethau mwy dwys o ran amser neu benagored yn cael gwell deilliannau cyflogaeth i ddefnyddwyr sydd â lluo o rwystrau i'w hatal rhag cael gwaith<sup>44</sup>. Ond, mae angen i lunwyr polisiâu dafoli costau darparu mwy o amser neu roi ffurfiau dwys o gymorth cyflogaeth gyda deilliannau'r farchnad lafur.

Gall hefyd fod yn werth ystyried swyddogaeth Canolfannau Byd Gwaith wrth ddylunio gwasanaethau cost-effeithiol. Mae gan Ganolfannau Byd Gwaith ganolfan ym mhob tref sylweddol yng Nghymru ac mae ganddynt y gallu i weld nifer fawr o gleientiaid. Gallai gynnal asesiad cychwynnol o anghenion cleientiaid ac yna eu cyfeirio at y darparwr mwyaf addas. Mewn system o fath 'triage', gallai pobl ag ychydig o rwystrau barhau i dderbyn cymorth gan Ganolfannau Byd Gwaith, gyda'r rhai â mwy o anghenion yn cael eu cyfeirio at wasanaethau mwy addas.

## **8. Cysoni â meysydd polisi eraill**

Mae'n bwysig i bolisi cymorth cyflogaeth gyd-fynd â pholisi gofal plant yn ogystal â pholisïau ar iechyd. Mae cysoni polisi hefyd yn ystyriaeth bwysig ar gyfer swyddogaethau ehangach y Deyrnas Unedig, fel polisi treth a budd-daliadau a all hefyd gael effaith ar y farchnad lafur. Mae datganoli yng Nghymru wedi creu rhai 'ymylon ansicr' lle gall meysydd polisi dorri ar draws ei gilydd yn hytrach na chyfrannu at yr un nod. Mae rhaglen Cymru'n Gweithio Llywodraeth Cymru yn gweithredu mewn amgylchedd polisi a strategaeth gwahanol i ddarpariaeth Canolfannau Byd Gwaith.

## **9. Tryloywder ac atebolrwydd**

Un o'r prif resymau dros ddatganoli yn y lle cyntaf oedd gwella tryloywder ac atebolrwydd gwasanaethau cyhoeddus yng Nghymru. Ar hyn o bryd, mae'r peirianwaith atebolrwydd ar gyfer Canolfannau Byd Gwaith a darpariaeth a gomisiynwyd gan y DWP yn sefyll gyda'r gweinidogion, yna Senedd y Deyrnas Unedig a chyrrff fel y Swyddfa Archwilio Genedlaethol. Mae cymorth cyflogaeth yng Nghymru yn rhan cymharol fach o waith y Pwyllgor Dethol Gwaith a Phensiynau ac nid yw'r atebolrwydd am ddeilliannau yng Nghymru yn cael ei brofi yn aml. Er clod iddo, mae'r Pwyllgor Materion Cymreig yn chwarae rhan bwysig wrth godi materion yn ymwneud â pholisïau Cymru yn Senedd y Deyrnas Unedig gydag ymchwiliadau diweddar ar faterion fel y Gronfa Ffyniant Gyffredin a'r system fudd-daliadau yng Nghymru. Ond, mae terfyn ar yr hyn y gall ei gyflawni fel un pwyllgor sydd â nifer o feysydd polisi i'w trafod.

Bydd gwasanaeth cymorth cyflogaeth gyda mwy o ddatganoli yn gofyn am weinidog yng Nghymru y gellir ei ddal i gyfrif. Byddai angen i'r Senedd hefyd gael pwerau i graffu ar wasanaeth cymorth cyflogaeth datganoledig, o bosibl trwy'r Pwyllgor Economi, Masnach a

---

<sup>44</sup> Ecorys (2020) *Building Better Opportunities: Focussed support for those furthest from the labour market*, Llundain: Ecorys.

Materion Gwledig. Gallai tryloywder ac atebolrwydd gael eu cynyddu trwy roi pwerau i Estyn arolygu darparwyr cymorth cyflogaeth mewn cymhariaeth â set o safonau cyffredin. Gall fod yn ofynnol i ddarparwyr lofnodi cytundebau deilliant gyda'r cyllidwr.

### **10. Cyllid sefydlog**

Mae cymorth cyflogaeth yn faes polisi sydd wedi ei blagio gan weithredu tymor byr a gan lu o raglenni a ffrydiau ariannu nad ydynt wedi cael eu cynnal. Mae hyn wedi ychwanegu at natur gymhleth a thameidiog y ddarpariaeth leol, yn ogystal â chyfrannu at golli staff allweddol a dysgu sefydliadol pan fydd rhaglenni'n cau oherwydd bod y ffrwd ariannu'n dod i ben. Byddem yn hoffi gweld ymrwymiad cyllido tymor hir a pharhaus i gymorth cyflogaeth sy'n ffurfio rhan o raglen llywodraeth Llywodraeth Cymru.

## Argymhellion a chasgliadau

Dylai llunwyr polisïau anelu at system cymorth cyflogaeth o safon uchel sy'n rhoi pwyslais ar yr unigolyn sy'n rhoi deilliannau da i bobl sy'n defnyddio'r gwasanaethau. Mae rhai rhaglenni rhagorol yng Nghymru sy'n cyflawni'r uchelgais hon, ond nid yw hyn yn wir am bopeth. Gallai datganoli gynnig y cyfle i ymdrin â rhai o'r diffygion yn y cymorth presennol a rhoi system sy'n rhoi'r pwyslais ar yr unigolyn ac un integredig. Mae addysg, sgiliau a gwybodaeth, cyngor a chyfarwyddyd gyrfaoedd eisoes wedi eu datganoli i Lywodraeth Cymru. Mae datganoli cymorth cyflogaeth yn gyfle i roi system fwy integredig yn ei lle.

Gwleidyddion ddylai wneud penderfyniadau am ddatganoli. Fel yr ydym wedi dadlau, gallai'r broses hon ddefnyddio dulliau gwahanol. Ond rhaid i'r ddarpariaeth cymorth cyflogaeth ymateb i amodau marchnad lafur Cymru, gan gynnwys anweithgarwch economaidd oherwydd salwch, pocedi o dlodi ac ansicrwydd swyddi, mudo o ardaloedd gwledig prin eu poblogaeth a chreithiau dad-ddiwydiannu. Nid yw'r rhain yn cael eu trin gan y system gyfredol. Ond rydym yn credu bod dadl gref ar gyfer mwy o ran i randdeiliaid Cymru – Llywodraeth Cymru, cynghorau, cyflogwyr a chymdeithas sifil – wrth ddylunio darpariaeth cymorth cyflogaeth sy'n ymateb i'r amodau hyn.

Mae ein hadroddiad yn nodi cyfres o egwyddorion y dylai system cymorth cyflogaeth Cymru gael ei seilio arnynt. Er mwyn symud ein syniadau ymlaen rydym yn argymhell:

Dylai Llywodraeth Cymru a'r Adran Gwaith a Phensiynau sefydlu pwyllgor rhynglywodraethol i ddatblygu strategaeth a deilliannau a rennir ar gyfer cymorth cyflogaeth yng Nghymru.

- Dylai'r strategaeth a rennir archwilio'r cwmpas ar gyfer gwasanaethau cymorth cyflogaeth yn y dyfodol. Gall hyn gynnwys mwy o gysoni, cyd-gomisiynu neu ddatganoli'r ddarpariaeth bresennol ac un newydd.
- Dylai'r Adran Ffyniant Bro, Tai a Chymunedau sicrhau bod Llywodraeth Cymru yn rhan o ddylunio, gweinyddu a gweithredu rhaglenni'r Gronfa Ffyniant Gyffredin yng Nghymru.
- Dylai Llywodraeth Cymru sefydlu tasglu cymorth cyflogaeth yng Nghymru sy'n cynnwys cynghorau, colegau, iechyd cyhoeddus, cyflogwyr a'r gymdeithas sifil sy'n edrych ar ddylunio a chyflawni strategaeth Cymru ar gyfer cymorth cyflogaeth.
- Dylai Llywodraeth Cymru hwyluso cytundebau partneriaeth rhwng darpariaeth cymorth cyflogaeth (gan gynnwys trwy'r DWP) a gwasanaethau sy'n bartneriaid fel iechyd, tai a datblygu economaidd.
- Yr holl werthusiadau o raglenni cymorth cyflogaeth a weithredir yng Nghymru i gael eu cyhoeddi a deilliannau swyddi a data gwerth am arian i'w gwneud yn gyhoeddus.

- Dylai Llywodraeth Cymru a'r Adran Gwaith a Phensiynau weithio gyda phartneriaid i ddatblygu safon ansawdd ar gyfer cymorth cyflogaeth yng Nghymru a all gefnogi atebolrwydd a chael ei ddefnyddio fel sail ar gyfer cytundebau cyllido.

Nodi dechrau'r drafodaeth y mae'r papur hwn, nid y diwedd. Mae polisi cymorth cyflogaeth yn eang ac amlweddog, yn ymdrin ag unigolion o bob math gydag anghenion cymhleth yn aml. Nid yw'n syndod felly bod cymorth cyflogaeth yn cael dylanwad ar nifer o feysydd polisi eraill fel tai, datblygu economaidd, addysg a sgiliau ac yn dylanwadu arnynt. Yn y cyd-destun hwnnw, mae'n annhebygol y bydd cymysgedd berffaith o gyfrifoldebau rhwng llywodraethau'r Deyrnas Unedig, Cymru a llywodraeth leol. Yn hytrach, mae'n debygol y bydd polisiau yn parhau i symud wrth i bob haen o lywodraeth ddod o hyd i'r ffordd orau o gyflawni ei nodau.

Ond gall polisi cyflogaeth fod yn well. Gyda set glir o nodau a rennir rhwng y ddwy lywodraeth, ac egwyddorion sylfaenol cryf yn cefnogi trafodaeth am gyfrifoldebau, gallwn ddechrau llunio dull rhesymegol o helpu pobl Cymru i gael gwaith, a gwaith ystyrlon, gyda chyflog da hefyd. Rydym yn gobeithio y bydd ein cyfraniad yn ein helpu ar y daith honno ac edrychwn ymlaen at weithio gydag eraill i wneud i farchnad lafur Cymru weithio yn well i'w phobl.

## Atodiad 1

Cyflogaeth, diweithdra ac anweithgarwch economaidd yn ôl Etholaeth y Senedd – Hydref 2023

Sedd	Cyfradd gyflogaeth	Cyfradd ddiweithdra (ar sail model)	Cyfradd anweithgarwch economaidd	Anweithgarwch economaidd oherwydd salwch, niferoedd	Pobl economaidd anweithgar sydd eisiau swydd
Aberafan	68.4%	2.9%	28.7%	4,900	7,600
Aberconwy	68.3%	2.9%	28.8%	3,200	7,500
Alun a Glannau Dyfrdwy	83.6%	1.7%	14.7%	3,100	1,000
Arfon	69.8%	1.5%	28.7%	2,800	800
Blaenau Gwent	67.2%	7.1%	27.7%	5,600	1,100
Brycheiniog a Maesyfed	71.7%	Amh	27.6%	3,400	2,100
Pen-y-bont ar Ogwr	68.1%	Amh Ardal cyngor = 3.4%	30.3%	4,300	2,500
Caerffili	75.8%	Amh Ardal cyngor = 3.6%	20.5%	2,600	1,300
Canol Caerdydd	70.4%	2.8%	26.8%	Amh	2,200
Gogledd Caerdydd	77.7%	Amh	20.4%	Amh	2,800
De Caerdydd a Phenarth	80.9%	3.8%	15.3%	Amh	2,400
Gorllewin Caerdydd	72.7%	4.8%	22.5%	Amh	700
Dwyrain Caerfyrddin a Dinefwr	75.4%	Amh	22.9%	3,500	1,900

Gorllewin Caerfyrddin a De Sir Benfro	79.8%	Amh	18.2%	1,800	1,200
Ceredigion	72.7%	Amh  Ardal cyngor = 3.4%	23.8%	4,000	1,700
De Clwyd	78.1%	Amh	19.6%	Amh	1,900
Gorllewin Clwyd	78.9%	Amh	19.9%	2,500	1,600
Cwm Cynon	66.1%	3.4%	30.5%	5,600	1,000
Delyn	78.7%	Amh	18.7%	Amh	3,300
Dwyfor Meirionnydd	75.4%	Amh	22.9%	Amh	1,800
Gŵyr	77.4%	Amh	19.8%	3,900	1,500
Islwyn	73.9%	Amh	25.4%	5,800	3,000
Llanelli	67.6%	3.2%	29.2%	4,800	1,400
Merthyr Tudful a Rhymini	68.7%	Amh  Ardal cyngor = 4.3%	26%	4,900	1,400
Mynwy	74.1%	3.7%	22.2%	3,200	1,300
Sir Drefaldwyn	78.2%	5.9%	15.9%	Amh	1,300
Castell-nedd	74.6%	3.5%	21.9%	4,500	2,700
Dwyrain Casnewydd	74.1%	5.1%	20.3%	2,400	2,400
Gorllewin Casnewydd	76.5%	5.2%	19.1%	3,000	1,800
Ogwr	72.5%	Amh	26.1%	6,100	2,900
Pontypridd	71.2%	7.3%	21.5%	Amh	2,400
Preseli Penfro	72.2%	4.9%	24.1%	4,200	2,700
Rhondda	70.5%	Amh	26.7%	6,300	200

Dwyrain Abertawe	74.7%	Amh Ardal cyngor = 4.2%	22.8%	4,500	2,200
Gorllewin Abertawe	70.6%	Amh Ardal cyngor = 4.2%	23.6%	3,400	1,300
Torfaen	76.4%	Amh	21.5%	4,900	800
Dyffryn Clwyd	70.1%	Amh	28.8%	4,800	2,000
Bro Morgannwg	74.6%	Amh	24.6%	2,400	1,700
Wrecsam	81.3%	Amh Ardal cyngor = 2.9%	17.1%	3,800	2,700
Ynys Môn	78.7%	3.7%	18.1%	2,000	1,800